

OBSERVATORIO SOCIECONÓMICO DE SANTURTZI



Edición nº 9 (Año 2018)

stzlan

SANTURTZI
udala - ayuntamiento
SITZ

ÍNDICE DE CONTENIDOS

0. SOBRE SANTURTZI	2
I. REALIDAD DEMOGRÁFICA	3
1- Población según sexo.....	3
2- Población según distritos.....	4
3- Población según sexo y edad.....	5
4- Población según sexo y nacionalidad (español/extranjero).....	7
5- Población por principales nacionalidades.....	8
6- Población según lugar de nacimiento.....	9
7- Movimiento natural de la población.....	10
8- Movimientos migratorios de la población.....	11
9- Población de 10 y más años según nivel de instrucción.....	13
10- Alumnado de enseñanzas de régimen no universitario.....	15
11- Densidad de población.....	17
12- Viviendas familiares por tipo.....	18
II. ECONOMÍA DEL MUNICIPIO	19
1- Valor añadido Bruto (VAB) por rama de actividad. Estructura económica (%).....	19
2- Producto Interior Bruto (PIB) per cápita.....	20
3- Renta familiar media.....	21
4- Renta personal media por sexo.....	22
III. EMPRESAS DEL MUNICIPIO	24
1- Número global de establecimientos.....	24
2- Número global de empleos en establecimientos.....	24
3- Establecimientos según sector de actividad.....	25
4- Variación del número de establecimientos según CNAE-09.....	27
5- Saldo neto de establecimientos (aperturas – cierres) por miles de habitantes.....	28
6- Tasa de creación de nuevos establecimientos.....	29
7- Establecimientos según personalidad jurídica.....	30
8- Establecimientos según estrato de empleo.....	31
9- Empresas afiliadas a la Seguridad Social por actividad.....	32
10- Empresas afiliadas a la Seguridad Social por régimen.....	33
11- Densidad comercial minorista por miles de habitantes.....	34
12- Superficie comercial minorista por habitante.....	35
IV. REALIDAD SOCIOLABORAL	36
1- Personas afiliadas a la Seguridad Social por actividad.....	36
2- Personas afiliadas a la Seguridad Social por régimen.....	37
3- Tasa de paro.....	38
4- Población parada según sexo y edad.....	39
5- Población parada por sexo.....	40
6- Población parada por grupos de edad.....	41
7- Población parada por grupos profesionales.....	42
8- Población según sector de actividad.....	43
9- Población parada por actividad económica.....	44
10- Población parada por niveles académicos.....	45
11- Contratos de trabajo registrados según sexo y tipo de contrato.....	46
12- Contratos de trabajo registrados según sector de actividad.....	48
13- Contratos de trabajo registrados según sexo.....	49
14- Contratos de trabajo registrados según edad.....	50
15- Contratos de trabajo registrados según nivel académico.....	51
16- Contratos de trabajo registrados por actividad económica.....	52
17- Contratos de trabajo registrados por ocupación y duración en días.....	53
18- Personas contratadas según nivel académico.....	54
19- Expedientes activos de Renta de Garantía de Ingresos.....	55
GLOSARIO DE TÉRMINOS	56
RELACIÓN DE TABLAS Y GRÁFICOS	58

0. SOBRE SANTURTZI

COMARCA: MARGEN IZQUIERDA

ÁREA: 6,8 Km²

DISTANCIAS

A BILBAO: 14 Km
A SANTANDER: 100 Km
A DONOSTIA: 120 Km
A GASTEIZ: 78 Km
A MADRID: 410 Km



Situado en la margen izquierda de la Ría del Nervión, a los pies del Monte Serantes, el nombre que, desde la antigüedad, ha distinguido el entorno geográfico de Santurtzi ha sido el del Valle de Somorrostro, integrado en la comarca de las Encartaciones de Bizkaia. No obstante, hoy en día se recurre a expresiones como Margen Izquierda, Gran Bilbao, zona fabril y minera. La fiesta mayor de Santurtzi es, desde 1907, la de la Virgen del Carmen. El rito más sobresaliente es la procesión marítima de la Virgen del Carmen, que rememora el rescate de una talla de esta advocación de la Virgen, protagonizado por la tripulación de una trainera santurtziarra en el siglo XIX.



HISTORIA

La principal expectativa de progreso económico del municipio de Santurtzi para el siglo XX se cifraba en la construcción y desarrollo del Puerto de Bilbao. De hecho, en el primer tercio del siglo XX Santurtzi conoció una actividad vertiginosa en capítulos como las infraestructuras y el equipamiento social. Sin embargo, la Guerra Civil arrumbó muchos de los logros alcanzados, sumergiendo la vida de sus habitantes en una década de penurias.

Hacia 1949 Santurtzi comenzó a retomar el pulso del progreso con la aparición de la industria naval, la construcción del mercado municipal y la edificación de viviendas sociales para los pescadores.

Durante el tercer cuarto del siglo XX experimentó una explosión demográfica alcanzando su techo en 1978 con 55.159 habitantes. Sin embargo, el advenimiento del periodo democrático coincidió con una grave crisis económica en la comarca, que también se reflejó en Santurtzi. Aun así, el municipio ha logrado sobreponerse a las dificultades, adaptando sus recursos y el cada vez más escaso espacio disponible a las exigencias que demanda la vida del siglo XXI.

I. REALIDAD DEMOGRÁFICA

1- Población según sexo. Periodo 2015-2018

	01/07/2015		01/07/2016		01/07/2017		01/07/2018	
	Total	%	Total	%	Total	%	Total	%
SANTURTZI								
Hombres	22.347	48,35	22.309	48,31	22.102	48,20	22.025	48,14
Mujeres	23.871	51,65	23.866	51,69	23.751	51,80	23.726	51,86
Total	46.218	100,00	46.175	100,00	45.853	100,00	45.751	100,00

Tabla 1.1.

Fuente: Ayuntamiento de Santurtzi

- En el periodo comprendido entre julio de 2015 y julio de 2018, la población de Santurtzi se redujo en 467 personas. Por sexos, la población se ha reducido en 322 hombres y 145 mujeres.
- La estructura poblacional de Santurtzi según el sexo de las personas, se ha mantenido prácticamente estable a lo largo de los cuatro años analizados, ya que los hombres representan el 48% y las mujeres el 52% aproximadamente.
- Por tanto, la proporción de mujeres ha superado siempre ligeramente a la de hombres.

Población según sexo (%), 1/1/2017

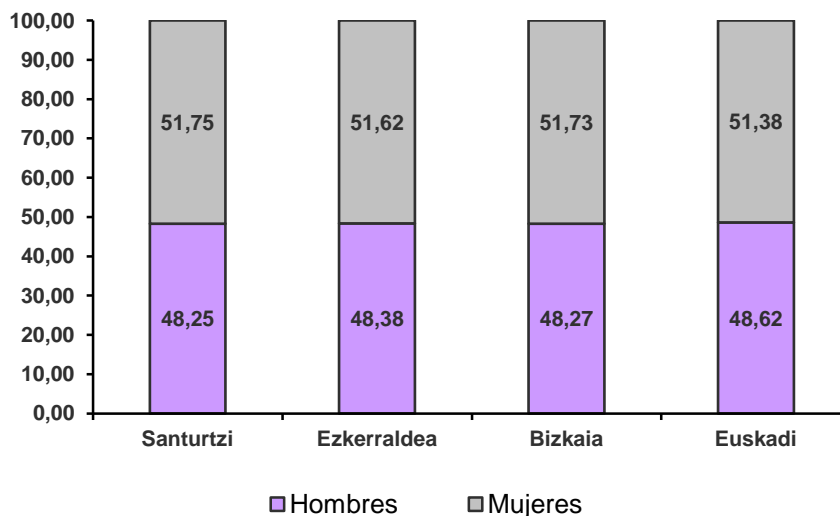


Gráfico 1.1.

Fuente: INE

- Comparativamente con la comarca de Ezkerraldea, con Bizkaia y con Euskadi, la estructura poblacional de Santurtzi según sexo es muy similar. En 2017, en los cuatro ámbitos territoriales analizados, la proporción de mujeres supera ligeramente a la de los hombres.

I. REALIDAD DEMOGRÁFICA

2- Población según distritos. Periodo 2015-2018

	01/07/2015		01/07/2016		26/07/2017		01/07/2018		Var.JULIO 18/15	
	Total	%	Total	%	Total	%	Total	%	Total	%
Distrito 1	21.092	45,64	21.104	45,70	21.075	45,89	21.075	46,06	-17	-0,08
Distrito 2	8.047	17,41	8.054	17,44	8.027	17,48	7.940	17,35	-107	-1,33
Distrito 3	9.592	20,75	9.553	20,69	9.441	20,56	9.413	20,57	-179	-1,87
Distrito 4	6.114	13,23	6.107	13,23	6.058	13,19	6.023	13,16	-91	-1,49
Distrito 5	1.373	2,97	1.357	2,94	1.329	2,89	1.300	2,84	-73	-5,32
SANTURTZI	46.218	100,00	46.175	100,00	45.930	100,00	45.751	100,00	-467	-1,01

Tabla 1.2.

Fuente: Ayuntamiento de Santurtzi

- El municipio de Santurtzi está dividido en cinco distritos. El distrito 1 es el que concentra el mayor porcentaje de personas, con un 46,06% sobre el total de la población a julio de 2018. Le siguen el distrito 3 con el 20,57% de la población total y el distrito 2 con el 17,35%.
- Entre julio de 2015 y julio de 2018, la población de Santurtzi ha pasado de 46.218 a 45.751 personas, lo que significa una reducción del 1,01%. El distrito 5 es el que proporcionalmente ha experimentado la mayor reducción en cuanto a número de personas (-5,32%), seguido del distrito 3 (-1,87%). Ningún distrito registra incremento en su población.

Población por distrito según sexo (personas), 01/07/2018

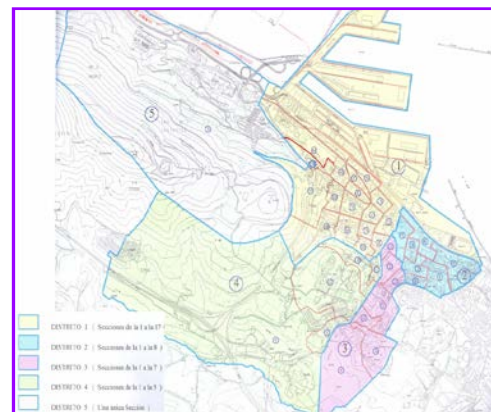
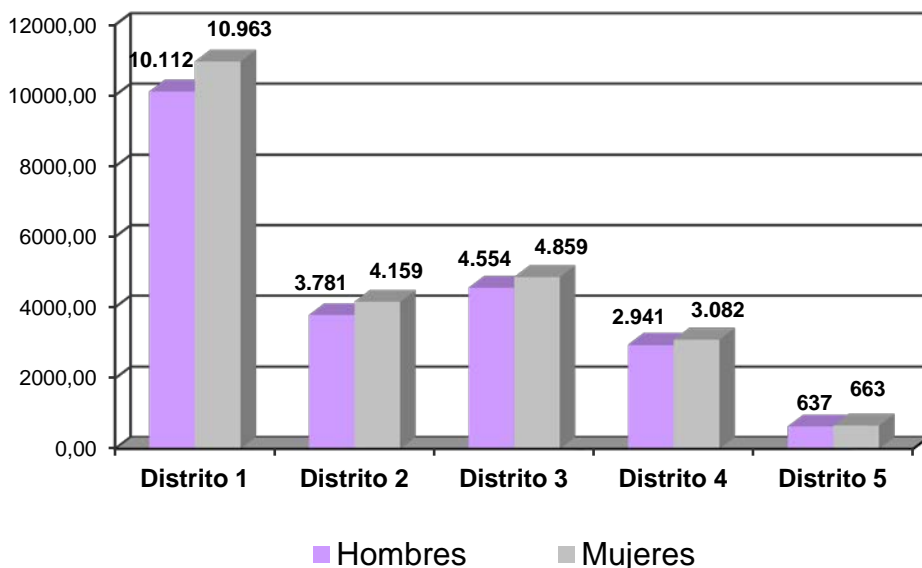


Gráfico 1.2.

Fuente: Ayuntamiento de Santurtzi

- En julio de 2018, la proporción de mujeres fue ligeramente superior a la de los hombres en todos los distritos de Santurtzi.
- En los distritos 1 y 2 la proporción de mujeres respecto a la de hombres es más alta que en los demás, superando el 52%.

I. REALIDAD DEMOGRÁFICA

3- Población según sexo y edad. Periodo 2016-2018

SANTURTZI	02/07/2016			01/07/2017			01/07/2018		
	Total	Hombres	Mujeres	Total	Hombres	Mujeres	Total	Hombres	Mujeres
0-20 años	8.041	4.133	3.908	7.979	4.119	3.860	7.932	4.091	3.841
21-65- años	28.135	14.098	14.037	27.842	13.895	13.947	27.620	13.746	13.874
Más de 65	9.999	4.078	5.921	10.032	4.088	5.944	10.199	4.188	6.011
Total	46.175	22.309	23.866	45.853	22.102	23.751	45.751	22.025	23.726

Tabla 1.3.

Fuente: Ayuntamiento de Santurtzi

Población según edad (%) Período 2016-2018

- La población de Santurtzi se viene concentrando mayoritariamente en la franja de 21 a 65 años (también es la más amplia). En 2016 significaron el 60,93% y dos años después, en 2018 representaban el 60,37%.
- Se observa, por tanto, una ligera reducción en este tramo de edad, que se ve compensada con el incremento de la población con más de 65 años.
- En Julio de 2018 la población de más edad (con más de 65 años) representaba el 22,29% de la población total de Santurtzi.

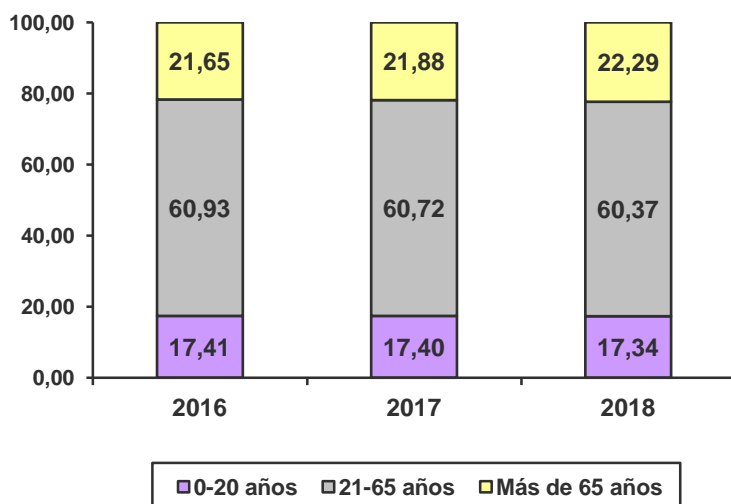


Gráfico 1.3.

Fuente: Ayuntamiento de Santurtzi

Variación de la población según sexo y edad (%). Periodo 2016-2018

	Total	Var 18/16 (%)	
		Hombres	Mujeres
0-20 años	-1,36	-1,02	-1,71
21-65- años	-1,83	-2,50	-1,16
Más de 65	2,00	2,70	1,52
Total	-0,92	-1,27	-0,59

Tabla 1.4.

Fuente: Ayuntamiento de Santurtzi

- La pirámide poblacional de Santurtzi ha experimentado variaciones relevantes en el periodo 2016-2018, por el envejecimiento de su población.
- El porcentaje del colectivo de personas de más edad ha crecido un 2% en los últimos dos años (2016-2018), mientras que el colectivo entre 21 y 65 años muestra una reducción del 1,83% en el mismo periodo.

I. REALIDAD DEMOGRÁFICA

3- Población según sexo y edad. Periodo 2016-2018

Población según sexo y edad, (01/07/2018)

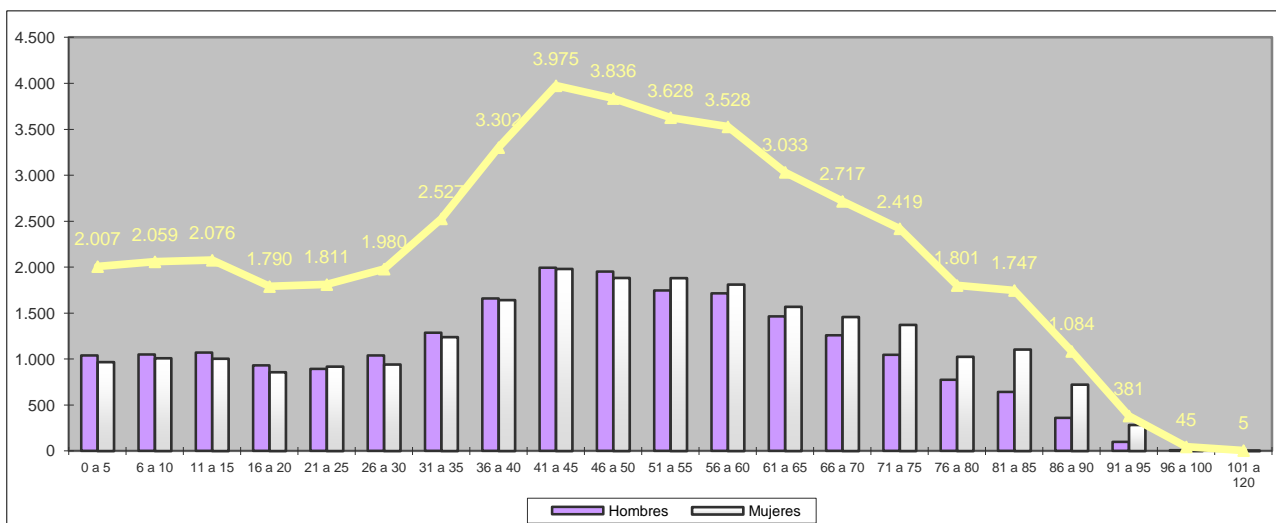


Gráfico 1.4.

Fuente: Ayuntamiento de Santurtzi

- Tal y como se aprecia en el gráfico superior, en julio del presente año la proporción de hombres es superior a la de mujeres en los tramos de menor edad (excluido el colectivo de 21-25 años) hasta los 50 años).
- A partir de los 51 años, el número de mujeres del municipio supera netamente el número de hombres. De hecho, esta mayor proporción de mujeres se incrementa a medida que el rango de edad también aumenta. En este sentido, en el grupo de personas con edad superior a los 65 años, las mujeres suponían el 58,94% del total de la población (frente al 48,42% en el grupo de 0 y 20 años y al 50,23% en el de 21 a 65 años).

SANTURTZI 01/07/2018	Total	Hombres		Mujeres	
		Nº	%	Nº	%
0-20 años	7.932	4.091	51,58	3.841	48,42
21-65 años	27.620	13.746	49,77	13.874	50,23
Más de 65	10.199	4.188	41,06	6.011	58,94
Total	45.751	22.025	48,14	23.726	51,86

Tabla 1.5.

Fuente: Ayuntamiento de Santurtzi

Población según edad (%), 1/1/2017

- Comparativamente con Bizkaia, y más con Euskadi, Santurtzi presentaba en 2017 una mayor proporción de personas con más de 65 años y una proporción menor en aquellas con edades entre los 0 y 19 años.
- Sin embargo, respecto a la comarca de Ezkerraldea, Santurtzi contaba con una población ligeramente más joven, puesto que el peso del colectivo de menor edad era mayor y el peso de los más ancianos era inferior.

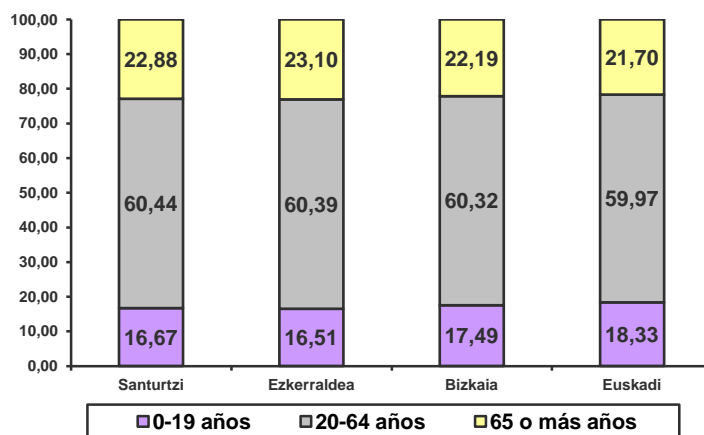


Gráfico 1.5.

Fuente: INE

I. REALIDAD DEMOGRÁFICA

4- Población según sexo y nacionalidad (español/ extranjero). Periodo 2017-2018

	01/07/2017					01/07/2018				
	TOTAL	Españoles		Extranjeros		TOTAL	Españoles		Extranjeros	
		Total	%	Total	%		Total	%	Total	%
Hombres	22.102	21.064	47,97	1.038	53,53	22.023	20.974	47,94	1.049	52,56
Mujeres	23.750	22.849	52,03	901	46,47	23.725	22.778	52,06	947	47,44
Total	45.852	43.913	100,00	1.939	100,00	45.748	43.752	100,00	1.996	100,00

Tabla 1.6.

Fuente: Ayuntamiento de Santurtzi

- Entre la población española la proporción entre mujeres y hombres alcanzaba niveles similares, 52,06% mujeres y 47,94% hombres.
- En cambio, esta proporción es diferente entre la población extranjera, ya que en julio de 2018 los hombres representaban un porcentaje mayor, el 52,56% de la población extranjera, frente al 47,44% que representaban las mujeres.

- Comparativamente con la comarca de Ezkerraldea, con Bizkaia y con Euskadi, en 2017 Santurtzi presentaba, en términos relativos, una proporción menor de población extranjera.
- Así, frente al 3,95% que suponía la población extranjera del municipio, Ezkerraldea, Bizkaia y Euskadi presentaban niveles netamente superiores (4,84, 5,90 y 6,52% respectivamente).

Población según nacionalidad (%), 1/1/2017

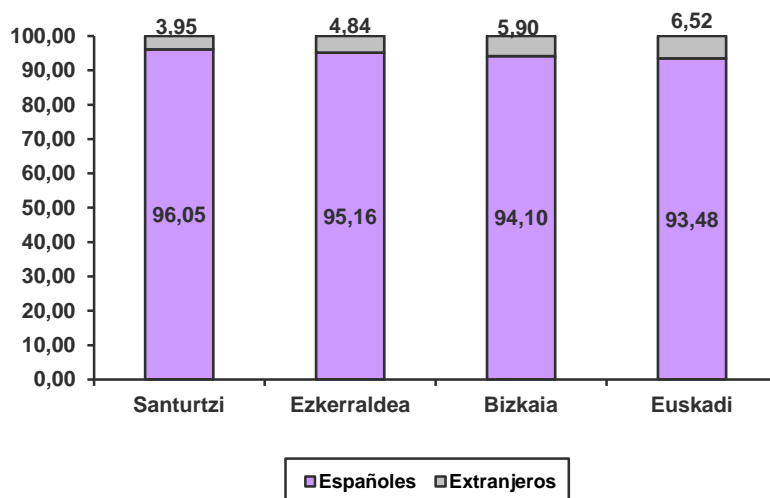


Gráfico 1.6.

Fuente: INE

I. REALIDAD DEMOGRÁFICA

5- Población por principales nacionalidades. Periodo 2017-2018

	01/07/2017		01/07/2018	
	Total	%	Total	%
Total población	45.852	100,00	45.748	100,00
Españoles	43.913	95,77	43.752	95,64
Extranjeros	1.939	4,23	1.996	4,36
<i>Comunitarios</i>	483	1,05	469	1,03
<i>No comunitarios</i>	1.456	3,18	1.527	3,34

Tabla 1.7.

Fuente: Ayuntamiento de Santurtzi

- En julio de 2018 la población española era mayoritaria en el municipio de Santurtzi; así, frente al 95,64% que suponía esta población nacional respecto a la total, los extranjeros representaban el 4,36% (un porcentaje superior al registrado en julio de 2017).
- Respecto a la población extranjera, su origen es, mayoritariamente, de países no comunitarios (1.527 personas sobre 1.996 extranjeros, un 3,34% de la población total del municipio).

Población extranjera: principales nacionalidades (%), 01/07/2018

- La población extranjera de Santurtzi, a julio de 2018, tenía como principales países nacionalidades:
 - Marruecos
 - Rumanía
 - Senegal
 - China
 - Nicaragua
 - Paraguay
 - Venezuela
 - Brasil
 - Bolivia
 - Colombia

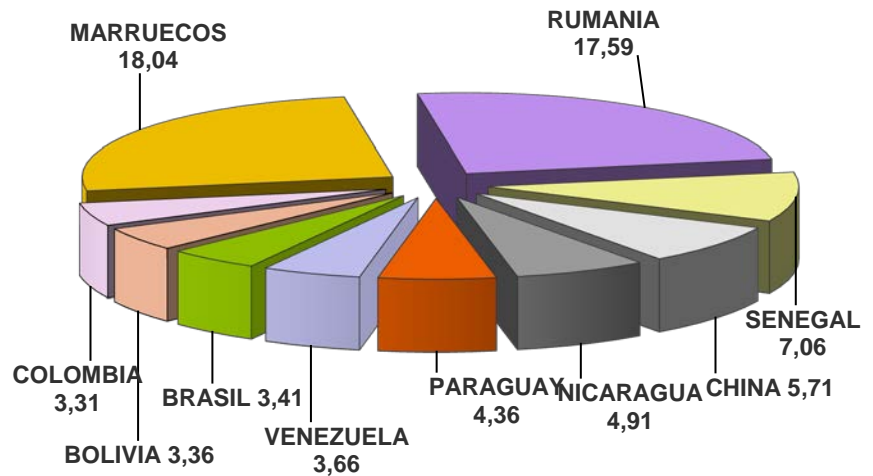


Gráfico 1.7.

Fuente: Ayuntamiento de Santurtzi

I. REALIDAD DEMOGRÁFICA

6- Población según lugar de nacimiento. Periodo 2015-2017

	2015		2016		2017		Var 17/15	
	Total	%	Total	%	Total	%	Total	%
SANTURTZI	45.962	100,00	45.703	100,00	45.716	100,00	-246	-0,54
Población nacida en Araba/Álava	146	0,32	154	0,34	150	0,33	4	2,74
Población nacida en Bizkaia	31.077	67,61	31.057	67,95	31.222	68,30	145	0,47
Población nacida en Gipuzkoa	173	0,38	177	0,39	185	0,40	12	6,94
Población nacida en otras provincias	12.076	26,27	11.804	25,83	11.583	25,34	-493	-4,08
Población nacida en el extranjero	2.490	5,42	2.511	5,49	2.576	5,63	86	3,45

Tabla 1.8.

Fuente: Eustat

- La población de Santurtzi, mayoritariamente, ha nacido en Bizkaia. En este sentido, en 2017, el 68,30% de su población había nacido en este Territorio Histórico. Respecto a los nacidos en los otros dos Territorios Históricos, sólo el 0,33 y 0,40% nacieron en Álava y Gipuzkoa, respectivamente. En total, la población de Santurtzi que en 2017 había nacido en Euskadi ascendía al 69,03%.
- Las personas nacidas en el extranjero representaron únicamente el 5,63% de la población, habiendo superado el nivel de 2015, cuando representaban el 5,42%.

Población según lugar de nacimiento (%), 2017

- La distribución de la población de Santurtzi en función de su lugar de nacimiento en 2017 era muy similar a la de la comarca de Ezkerraldea, con Bizkaia como principal punto de origen (68,30%), seguido por "Otras provincias" (25,34%).
- Comparativamente, Euskadi era el ámbito territorial que presentaba la distribución más heterogénea de su población en función de su lugar de nacimiento. En este sentido, Bizkaia era su principal punto de origen, con un 38,29% de la población, seguido por Gipuzkoa y otras provincias. La población nacida en el extranjero alcanzó el 9,10%, superior a los niveles de Santurtzi, Ezkerraldea y Bizkaia.

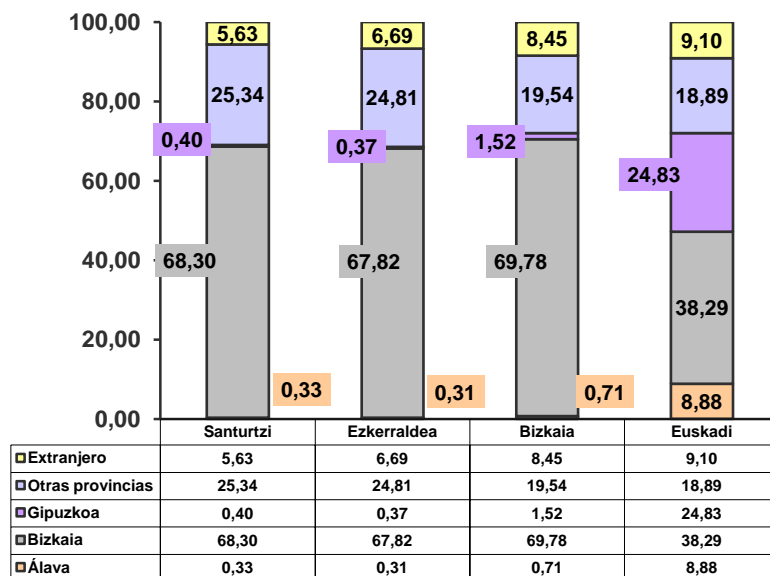


Gráfico 1.8.

Fuente: EUSTAT

I. REALIDAD DEMOGRÁFICA

7- Movimiento natural de la población. Periodo 2012-2016

	2012	2013	2014	2015	2016
Nacimientos	417	336	363	347	338
Defunciones	449	434	465	504	442
Crecimiento vegetativo SANTURTZI	-32	-98	-102	-157	-104
Crecimiento vegetativo EZKERRALDEA	-344	-527	-601	-946	-865
Crecimiento vegetativo BIZKAIA	-904	-996	-1.415	-2.479	-2.608
Crecimiento vegetativo EUSKADI	252	-574	-779	-2.658	-2.983

Tabla 1.9.

Fuente: EUSTAT

- Los nacimientos en Santurtzi muestran una tendencia decreciente desde 2012; el número de nacimientos en 2016 se sitúa por debajo del número registrado en 2012. Las defunciones, por su parte, muestran un valor similar al de 2012, destacando el mayor registro de fallecimientos en 2015. Como consecuencia de estas variaciones, el crecimiento vegetativo de la población registra niveles negativos y crecientes en todo el periodo analizado (mayor crecimiento negativo en 2015).
- El crecimiento vegetativo de la población también fue negativo en la comarca de Ezkerraldea y en Bizkaia (en ambos los crecimientos fueron negativos en todo el periodo analizado); por su parte, el crecimiento vegetativo de Euskadi fue positivo en 2012 y a partir de 2013 muestra un signo negativo y creciente.
- Entre el periodo 2008 - 2016, los nacimientos en Santurtzi alcanzaron su valor máximo en el año 2010 (431 nacimientos). A partir de este año, los nacimientos en el municipio comenzaron una tendencia negativa, hasta llegar al mínimo del periodo en 2013 (336) con una ligera recuperación en 2014 y 2015. En 2016 se registra uno de los mínimos de nacimientos del periodo (338).
- Las defunciones del municipio han crecido a lo largo del periodo analizado, destacando en particular los altos valores registrados en 2014 y 2015; en este último año se registra la mayor cifra del periodo (504 fallecimientos). En 2016 vuelven a disminuir (442).

Evolución del número de nacimientos/ defunciones en Santurtzi. Periodo 2008-2016

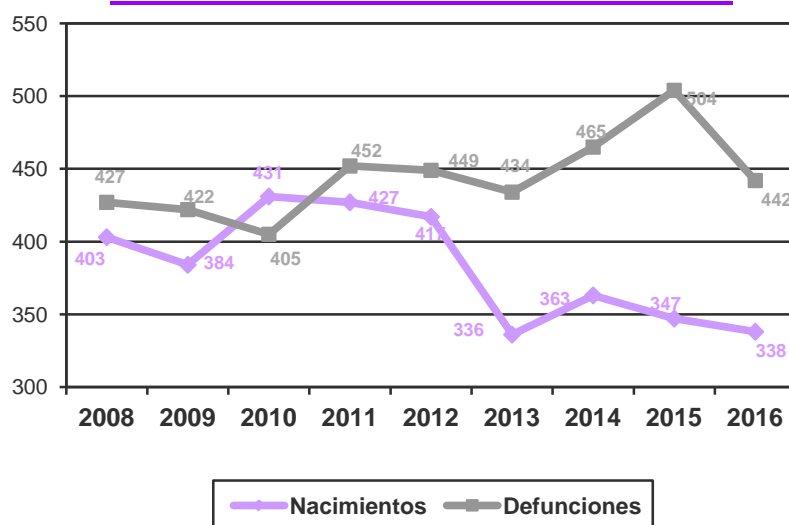


Gráfico 1.9.

Fuente: EUSTAT

I. REALIDAD DEMOGRÁFICA

8- Movimientos migratorios de la población. Periodo 2016-2018

	2016			2017			1/07/2018		
	Total	Hombres	Mujeres	Total	Hombres	Mujeres	Total	Hombres	Mujeres
Inmigraciones	181	89	92	224	92	132	27	13	14
Emigraciones	104	60	44	69	34	35	14	6	8
Saldo migratorio externo	77	29	48	155	58	97	13	7	6
Migraciones internas destino	1.271	688	583	1.510	781	729	238	126	112
Migraciones internas origen	1.371	739	632	1.398	735	663	478	260	218
Saldo migratorio interno	-100	-51	-49	112	46	66	-240	-134	-106
Saldo migratorio total	-23	-22	-1	267	104	163	-227	-127	-100

Tabla 1.10.

Fuente: Ayuntamiento de Santurtzi

Entrada de personas. Periodo 2009-2017

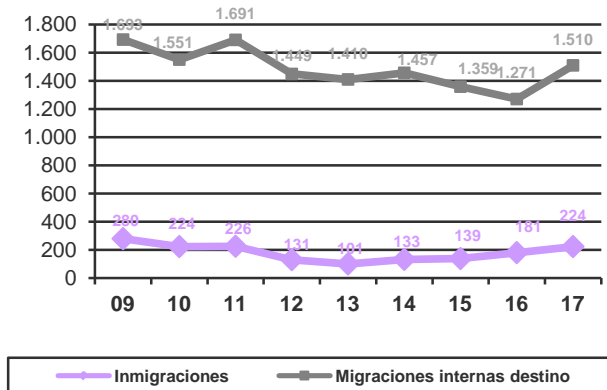


Gráfico 1.10.

Fuente: Ayuntamiento de Santurtzi

Salida de personas. Periodo 2009-2017

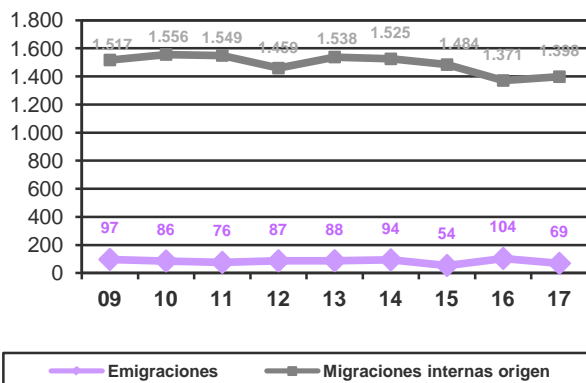


Gráfico 1.11.

Fuente: Ayuntamiento de Santurtzi

- En el periodo 2016-2018 (julio), el saldo migratorio externo es positivo, es decir, las inmigraciones procedentes del extranjero superan las emigraciones.
- En 2017, último año con datos completos, se observa un incremento en dicho saldo, ya que se ha pasado de 77 en 2016 a 155 personas en 2017.
- En el periodo 2009-2017, las inmigraciones internas (destino) superan netamente a las inmigraciones exteriores (del extranjero). En 2017 se observa un incremento notable en las inmigraciones internas, al igual que sucede con las exteriores, que crecen desde el mínimo registro de 2013.

- En 2016 y 2018 (hasta julio), el saldo migratorio interno fue negativo, es decir, las emigraciones hacia otros municipios de España superó la llegada de personas.
- En 2017, en cambio, se registró un saldo positivo de 112 personas (inmigraciones internas superiores a emigraciones).
- En el periodo 2009-2017 las emigraciones internas (origen) superan netamente a las emigraciones exteriores (con destino al extranjero). Tras el máximo de salidas al extranjero registrado en 2016 (104 personas), se observa una ralentización en 2017 (69 personas).
- Las emigraciones internas (a otros municipios españoles) por su parte, registran un incremento en 2017, aunque no alcanzaron los niveles de los primeros años del periodo analizado.

I. REALIDAD DEMOGRÁFICA

8- Movimientos migratorios de la población. Periodo 2016-2018

Movimientos migratorios 2016

	SANTURTZI	EZKERRALDEA	BIZKAIA	EUSKADI
Saldo migratorio. Total	-102	777	4.405	8.871
Entrada de personas	1.467	9.992	49.040	89.331
Salida de personas	1.569	9.215	44.635	80.460

Tabla 1.11.

Fuente: EUSTAT

- El saldo migratorio total en 2016 fue negativo en Santurtzi, ya que la salida de personas superó la entrada en 102 personas. Este saldo contrasta con los saldos positivos de los otros tres ámbitos geográficos analizados: la comarca de Ezkerraldea registró un incremento de población de 777 personas, en Bizkaia la población creció en 4.405 personas y en Euskadi, en 8.871 personas.

Entrada de personas (%), 2016

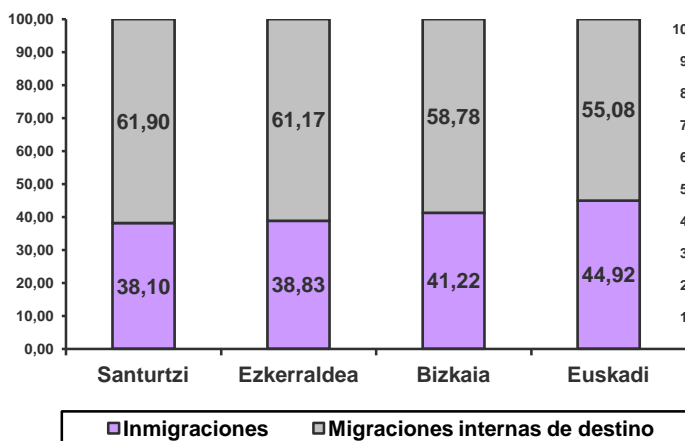


Gráfico 1.12.

Fuente: EUSTAT

Salida de personas (%), 2016

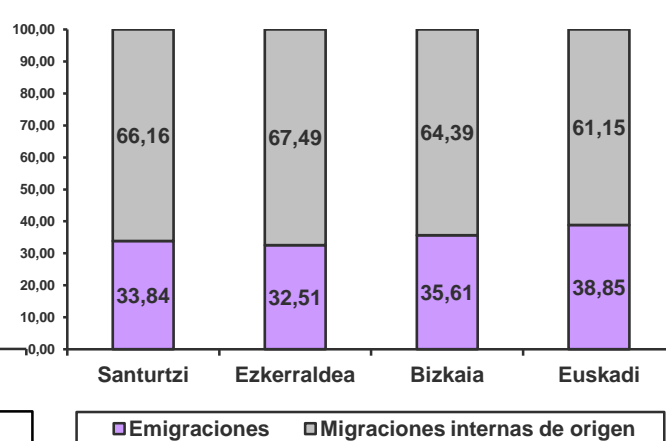


Gráfico 1.13.

Fuente: EUSTAT

- En cuanto a la entrada de personas en Santurtzi a lo largo de 2016, las migraciones internas de destino (61,90%) fueron superiores a las inmigraciones (38,10%), en una proporción similar a la del conjunto de Ezkerraldea (61,17% y 38,83% respectivamente).
- En el conjunto de Bizkaia y de Euskadi, la proporción de la inmigración es superior, 41,22% y 44,92% respectivamente.
- Respecto a la salida de personas del municipio, las migraciones internas de origen representaron el 66,16% del total, y también fueron, por tanto, muy superiores a las emigraciones (33,84%); estos porcentajes son similares a los registrados en la comarca de Ezkerraldea, mientras que en los ámbitos de Bizkaia y Euskadi la proporción de emigración fue superior, 35,61% y 38,85% respectivamente.

I. REALIDAD DEMOGRÁFICA

9- Población de 10 y más años según nivel de instrucción. Periodo 2015-2016

SANTURTZI						
	2015		2016		Var 16/15	
	Total	% población 10 y más	Total	% población 10 y más	Total	%
Analfabetos	232	0,55	220	0,53	-12	-5,17
Sin estudios	1.155	2,75	1.061	2,54	-94	-8,14
Preescolar y primarios	16.955	40,36	16.689	39,93	-266	-1,57
Profesionales	7.795	18,56	7.890	18,88	95	1,22
Secundarios	8.295	19,75	8.223	19,67	-72	-0,87
Medio-superiores	2.503	5,96	2.574	6,16	71	2,84
Superiores	5.072	12,07	5.140	12,30	68	1,34
Población de 10 y más años	42.007		41.797		-210	-0,50

Tabla 1.12.

Fuente: EUSTAT

Año 2016	EZKERRALDEA		BIZKAIA		EUSKADI	
	Total	%	Total	%	Total	%
Analfabetos	1.398	0,60	4.210	0,41	7.448	0,38
Sin estudios	6.846	2,92	24.289	2,34	43.418	2,21
Preescolar y primarios	91.822	39,16	343.655	33,14	654.737	33,29
Profesionales	45.550	19,43	175.831	16,96	346.962	17,64
Secundarios	45.719	19,50	221.256	21,34	423.805	21,55
Medio-superiores	14.525	6,20	80.191	7,73	150.679	7,66
Superiores	28.598	12,20	187.466	18,08	339.608	17,27
Población de 10 y más años	234.458		1.036.898		1.966.657	

Tabla 1.13.

Fuente: EUSTAT

- La población de Santurtzi según nivel de instrucción se concentra, en el periodo analizado en el grupo de personas con estudios preescolar y primarios (39,93% en 2016).
- Las personas con estudios secundarios y profesionales representaron porcentajes superiores al 19 y 18% de la población total, respectivamente, mientras que la población con estudios superiores representó el 12,30%.
- Respecto a 2015, la población de Santurtzi ha reducido la proporción de personas analfabetas, sin estudios, con estudios de preescolar y primarios o secundarios, y se ha incrementado la proporción de personas con estudios profesionales y superiores.
- Respecto a otros ámbitos geográficos, en Bizkaia y Euskadi el porcentaje de población con estudios de preescolar y primarios es inferior a los de Santurtzi y Ezkerraldea, y es superior en la población con estudios superiores.

I. REALIDAD DEMOGRÁFICA

9- Población de 10 y más años según nivel de instrucción. Periodo 2015-2016

Población de 10 y más años según nivel de instrucción (%), 2016

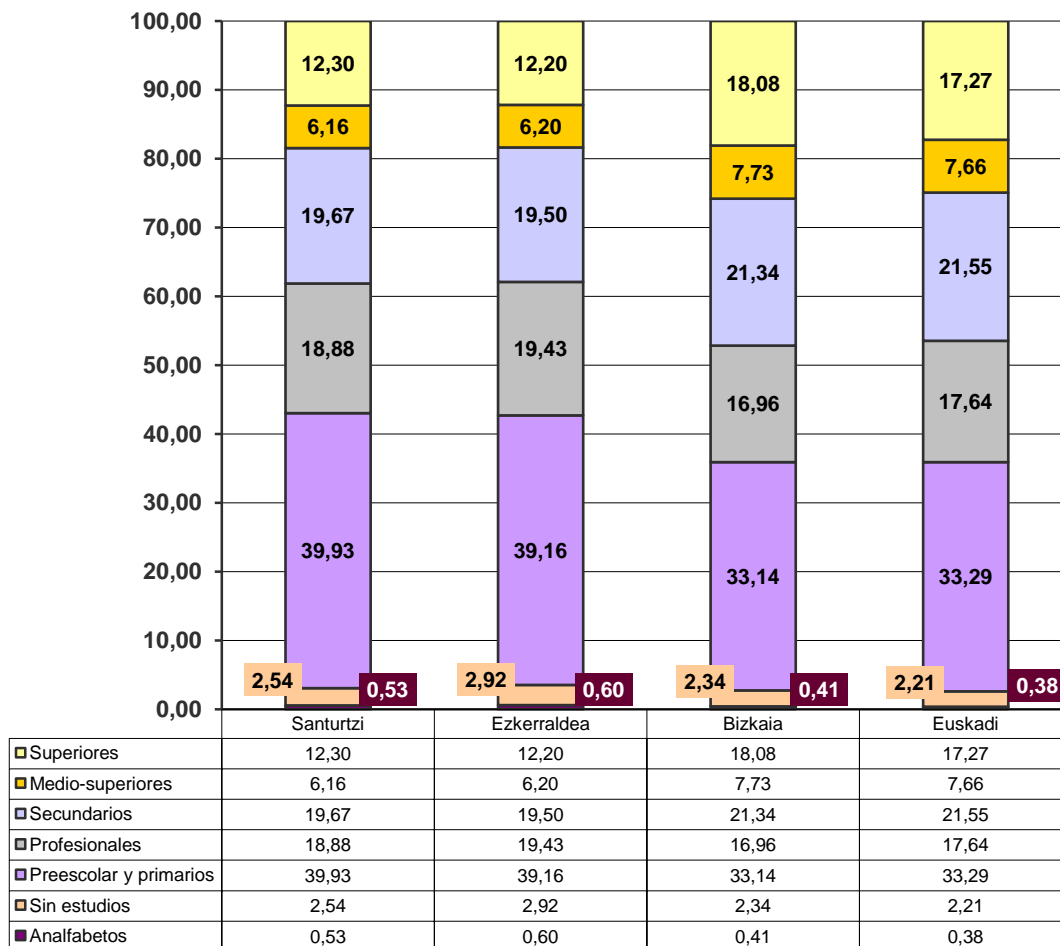


Gráfico 1.14.

Fuente: EUSTAT

- En 2016, al igual que en Santurtzi, en los ámbitos territoriales de Ezkerraldea, Bizkaia y Euskadi la población se concentró, según nivel de instrucción, en estudios de preescolar y primarios, aunque el porcentaje es mayor en Santurtzi y Ezkerraldea.
- Los estudios secundarios y profesionales también concentraron porcentajes importantes.
- En Bizkaia y Euskadi el nivel de instrucción de la población es superior al de Santurtzi y Ezkerraldea, ya que presentan porcentajes superiores en estudios medio-superiores y superiores. De igual forma, su porcentaje de personas analfabetas es inferior en el conjunto de Euskadi (0,38%) que en Santurtzi (0,53%) y en Ezkerraldea (0,60%).

I. REALIDAD DEMOGRÁFICA

10- Alumnado de enseñanzas de régimen no universitario. Periodo 2013-2016

	SANTURTZI							
	2013		2014		2015		2016	
	Total	%	Total	%	Total	%	Total	%
Educación Infantil	1.667	23,77	1.629	22,64	1.632	23,31	1.562	22,30
Educación Primaria	2.224	31,71	2.273	31,59	2.279	32,56	2.273	32,44
E.S.O.	1.221	17,41	1.281	17,80	1.342	19,17	1.397	19,94
E.E. (E.S.O.)	11	0,16	10	0,14	10	0,14	11	0,16
E.P.A.	399	5,69	449	6,24	288	4,11	267	3,81
Bachillerato	389	5,55	390	5,42	391	5,59	387	5,52
F.P. Básica					65	0,93	79	1,13
F.P. Grado medio	409	5,83	408	5,67	397	5,67	428	6,11
F.P. Grado superior	616	8,78	676	9,40	596	8,51	602	8,59
PCPI (*)	78	1,11	79	1,10	0	0,00	0	0,00
Total enseñanza régimen general	7.014	100,00	7.195	100,00	7.000	100,00	7.006	100,00

(*) Programas de Cualificación Profesional Inicial

Tabla 1.14.

Fuente: EUSTAT

- El alumnado de enseñanzas de régimen no universitario en el municipio de Santurtzi se ha concentrado, desde el curso 2013, en Educación Infantil, Primaria y E.S.O.
- Respecto al curso 2013, en el curso 2016 destaca el incremento en la proporción de alumnado en Educación Primaria y ESO.
- En cambio, se ha reducido la concentración de alumnos de E.P.A.

Distribución del alumnado: enseñanza pública/ privada. Periodo 2013-2016

	SANTURTZI							
	2013		2014		2015		2016	
	Total	%	Total	%	Total	%	Total	%
Enseñanza PÚBLICA	3.358	47,88	3.509	48,77	3.310	47,29	3.312	47,27
Enseñanza PRIVADA	3.656	52,12	3.686	51,23	3.690	52,71	3.694	52,73
ENSEÑANZA GRAL	7.014		7.195		7.000		7.006	

Tabla 1.15.

Fuente: EUSTAT

- Aunque equilibradas, la enseñanza pública concentra menos alumnos que la privada.
- En el período analizado, 2013-2016, se observa una cierta estabilidad en estos porcentajes, con un 52,73% de alumnos en la enseñanza privada en 2016 sobre el total.

NOTA: la distribución territorial y municipal de los alumnos se hace en función del domicilio del centro educativo donde están matriculados, no en base al domicilio de los alumnos.

I. REALIDAD DEMOGRÁFICA

10- Alumnado de enseñanzas de régimen no universitario. Periodo 2013-2016

2016	SANTURTZI	
	Total	%
Educación Infantil	1.562	22,30
Educación Primaria	2.273	32,44
E.S.O.	1.408	20,10
E.P.A.	267	3,81
Bachillerato	387	5,52
Formación Profesional	1.109	15,83
EE (aprendizaje de tareas)	0	0,00
Total enseñanza régimen general	7.006	100

Tabla 1.16.

FUENTE: EUSTAT

Distribución del alumnado de enseñanzas de régimen no universitario (%) 2016

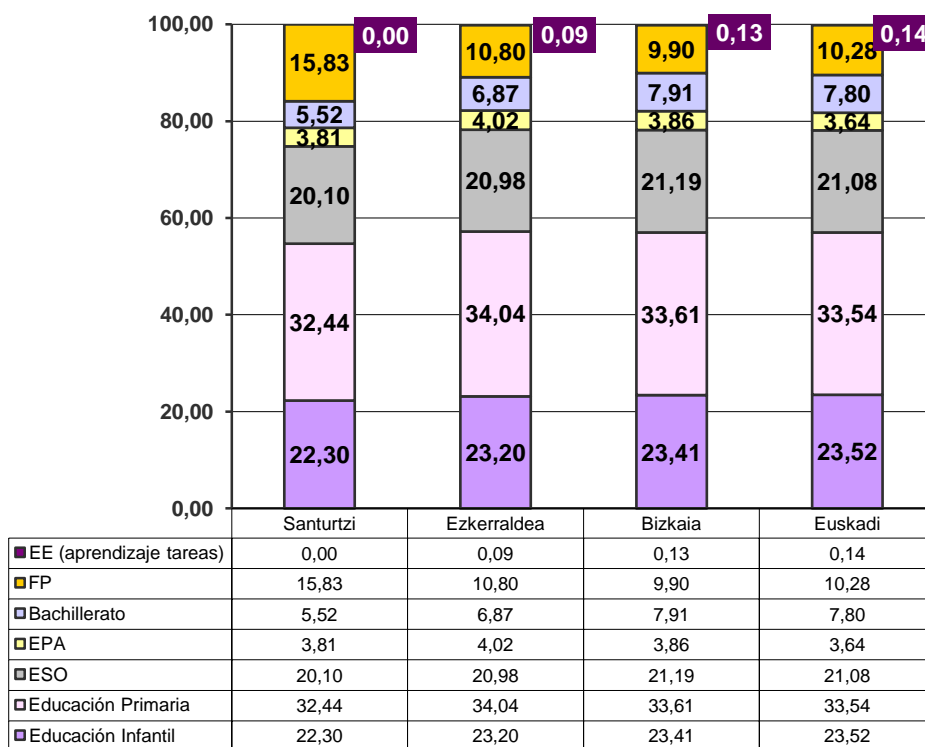


Gráfico 1.15.

Fuente: EUSTAT

- En 2016, el alumnado de Ezkerraldea, Bizkaia y Euskadi se concentraba, al igual que en Santurtzi, en Educación Primaria, Educación Infantil y E.S.O.
- Destaca la mayor concentración de alumnos en Santurtzi en Formación Profesional (F.P.) respecto a los otros tres ámbitos territoriales analizados.

NOTA: la distribución territorial y municipal de los alumnos se hace en función del domicilio del centro educativo donde están matriculados, no en base al domicilio de los alumnos.

I. REALIDAD DEMOGRÁFICA

11- Densidad de población. Periodo 2015-2017

Habitantes/ km2	2015	2016	2017
Santurtzi	5.264,83	5.235,17	5.236,66
Bizkaia	515,36	514,19	514,45
Euskadi	300,38	300,19	300,74

Tabla 1.17.

Fuente: EUSTAT

- La densidad de población en Santurtzi parece mantenerse estable en el periodo analizado, pasando de 5.264 hab/km2 en 2015 a 5.236 en 2016.
- Bizkaia y Euskadi muestran una densidad de población muy inferior a la de Santurtzi, alcanzando valores medios en 2017 de 514 y 300 hab/km2 respectivamente.

Densidad de población en Ezkerraldea (hab/km2) 2017

- En la comarca de Ezkerraldea, Portugalete es el municipio con mayor densidad de población, con 14.521 hab/km2.
- Le sigue Sestao con 7.592 y Santurtzi con 5.236.
- Los municipios con menor densidad de población son Zierbena, con 119 hab/km2, Muskiz, con 358, y Abanto y Zierbena, 592 hab/km2.

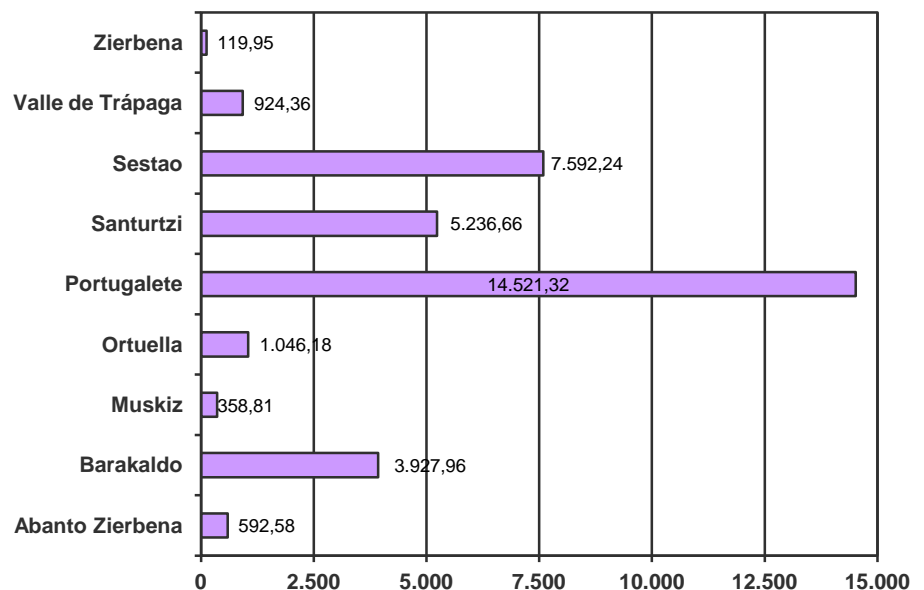


Gráfico 1.16.

Fuente: EUSTAT

I. REALIDAD DEMOGRÁFICA

12- Viviendas familiares. Periodo 2014-2016

	2014		2015		2016		VAR 16/14	
	Total	%	Total	%	Total	%	Total	%
SANTURTZI								
Vivienda principal	18.806	91,14	18.811	90,76	18.826	90,75	20	0,11
Resto	1.829	8,86	1.914	9,24	1.919	9,25	90	4,92
Total viviendas familiares	20.635	100	20.725	100	20.745	100	110	0,53

Tabla 1.18.

Fuente: EUSTAT

Nota: La tipología "Resto" incluye las viviendas familiares que son: secundarias (cuando se utilizan solamente parte del año), vacías (cuando, sin encontrarse en estado ruinoso, habitualmente se encuentran deshabitadas) y otras (cuando no pueden clasificarse en ninguna de las tres clases anteriores).

- El número de viviendas familiares en Santurtzi en 2016 ascendía a 20.745, lo que supuso un incremento del 0,53% respecto a 2014.
- Destaca, en particular, el mayor incremento de las viviendas familiares no destinadas a vivienda principal, que crecieron un 4,92% en el periodo analizado, aunque ciertamente representan una proporción muy inferior a de las viviendas principales.

Distribución de las viviendas familiares (%). 2016

- En 2016, la distribución de las viviendas familiares en Santurtzi era similar a la de Ezkerraldea. Las viviendas principales suponían aproximadamente el 90% del total.
- En cambio, en Bizkaia y en Euskadi, el porcentaje de viviendas no principales era muy superior al de Santurtzi (14,61 y 15,07% respectivamente, frente al 9,25% de Santurtzi).

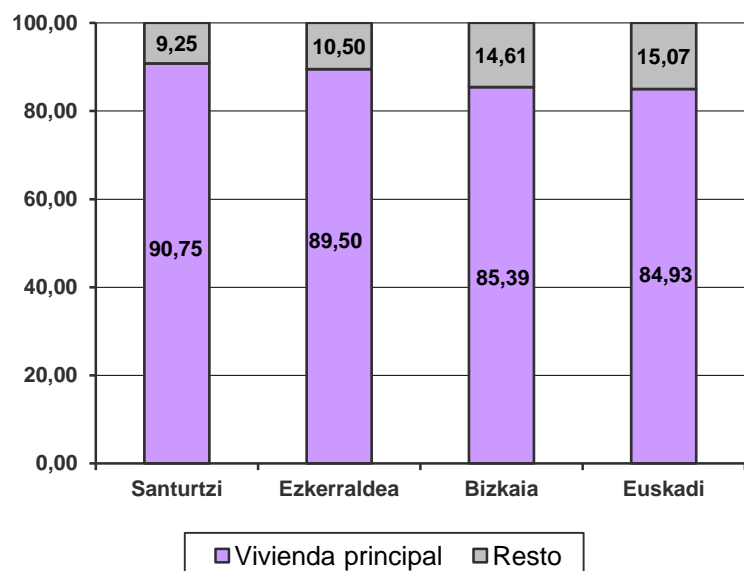


Gráfico 1.17.

Fuente: EUSTAT

II. ECONOMÍA DEL MUNICIPIO

1- Valor Añadido Bruto (VAB) por rama de actividad –Estructura Económica (%). Periodo 2014-2015

Ramas actividad	SANTURTZI		EZKERRALDEA		BIZKAIA		EUSKADI	
	2014	2015	2014	2015	2014	2015	2014	2015
Agricultura y pesca	0,20	0,20	0,24	0,16	0,70	0,60	0,80	0,80
Industria	6,90	5,60	31,01	33,57	19,00	19,20	24,10	24,30
Construcción	4,60	6,20	8,07	7,03	6,40	6,30	6,10	6,00
Servicios	88,30	88,00	60,68	59,22	73,90	73,90	69,00	69,00

Tabla 2.1.

Fuente: EUSTAT

- En los años 2014 y 2015, el valor añadido bruto generado en el municipio de Santurtzi se concentra, mayoritariamente, en el sector servicios, que representa el 88% en 2015.
- Este mayor peso se contrapone a la menor relevancia del sector industrial que apenas representa el 5,6% en 2015.
- El papel en la economía de Santurtzi de la agricultura y la pesca resulta ser residual.
- También en las economías de Ezkerraldea, Bizkaia y Euskadi el sector servicios es el más relevante, aunque con porcentajes sensiblemente inferiores a los registrados en Santurtzi (59, 73 y 69% respectivamente frente al 88% de Santurtzi).
- Como contrapartida, en los tres ámbitos territoriales, el peso de la industria es muy superior al registrado en Santurtzi. En Santurtzi apenas significa el 5,6%, mientras que supone el 33,57% en el conjunto de Ezkerraldea, el 19,20% en Bizkaia y el 24,30% en el conjunto de Euskadi.

Estructura económica (VAB) según rama de actividad (%). 2015

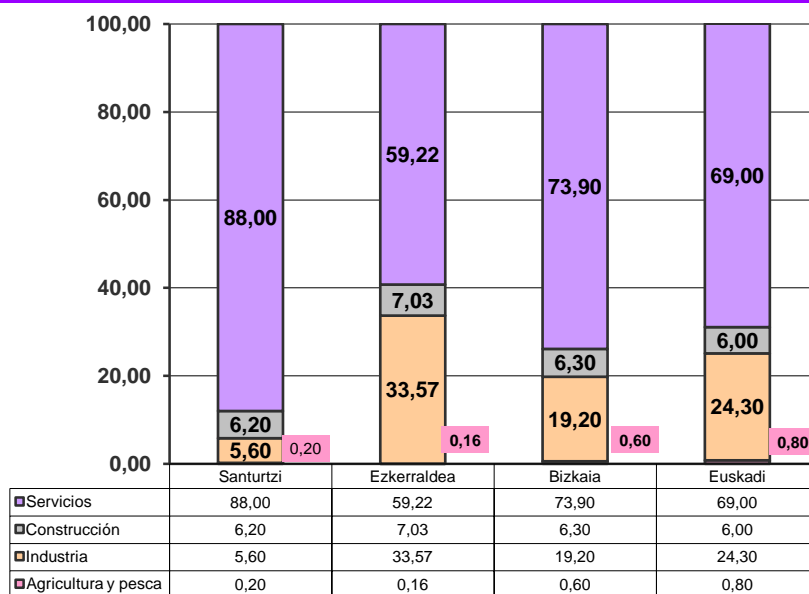


Gráfico 2.1.

Fuente: EUSTAT

Estructura económica de Ezkerraldea (%). 2015

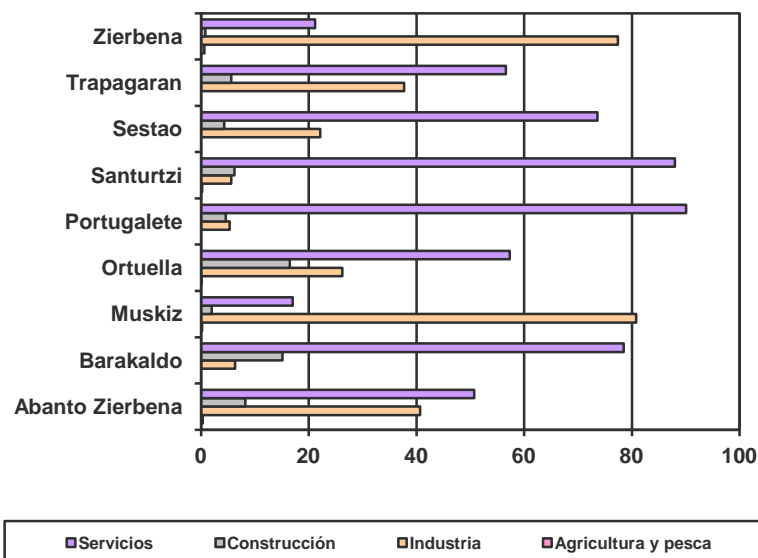


Gráfico 2.2.

Fuente: EUSTAT

II. ECONOMÍA DEL MUNICIPIO

2- Producto Interior Bruto (PIB) per cápita. Periodo 2014-2015

Euros per cápita (precios corrientes)	2014	2015	Var. 15/14	Índice (CAE=100)	
				2014	2015
SANTURTZI	17.831	18.513	3,82	58	59
EZKERRALDEA	38.103	46.805	22,84	125	148
BIZKAIA	29.367	30.344	3,33	96	96
EUSKADI	30.549	31.519	3,18	100	100

Tabla 2.2.

Fuente: EUSTAT

Evolución del PIB per cápita (euros). Periodo 2014-2015

- El Producto Interior Bruto per cápita de Santurtzi ha experimentado un incremento de 682 euros, lo que supone un incremento del 3,82%.
- Destaca el fuerte crecimiento registrado en este año en Ezkerraldea, superior al 22%, que sitúa a la comarca en un nivel muy superior a la media de Euskadi, con un valor del índice 100 de la Comunidad Autónoma de 148.
- En cambio, el índice del PIB per cápita de Santurtzi en el año 2015 fue 59 (respecto al índice 100 de Euskadi). En Bizkaia se situó en 96.

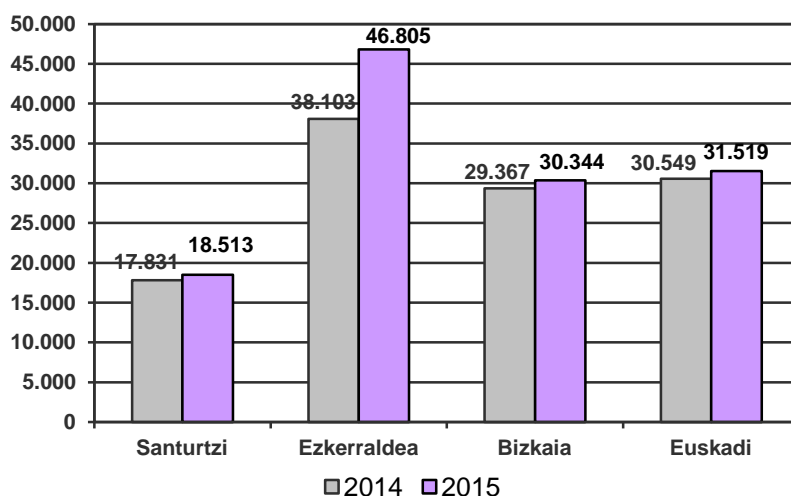


Gráfico 2.3.

Fuente: EUSTAT

PIB per cápita de Ezkerraldea, Var 14-15 (%)

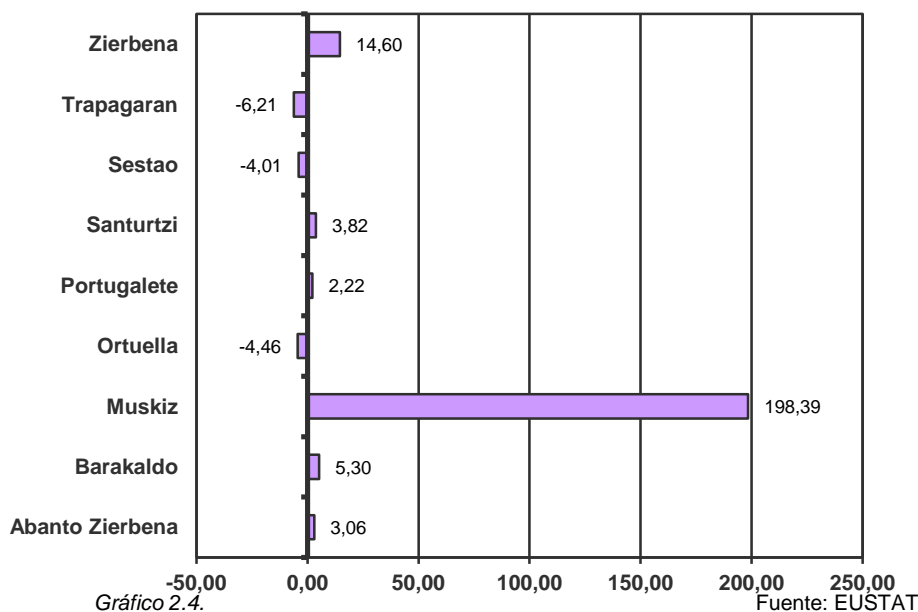


Gráfico 2.4.

Fuente: EUSTAT

II. ECONOMÍA DEL MUNICIPIO

3- Renta familiar media. Periodo 2013-2015

En Euros	2013	2014	2015	Var. 15/13
Santurtzi	34.086	34.081	34.573	1,43
Ezkerraldea	35.545	35.421	36.027	1,36
Bizkaia	40.368	40.136	40.887	1,29
Euskadi	40.247	40.097	41.058	2,02

Tabla 2.3.

Fuente: EUSTAT

- La renta familiar media en Santurtzi alcanzó en el año 2015 un nivel de 34.573 euros, un 1,43% más que en 2013, cuando había alcanzado 34.086 euros.
- La renta media familiar en Santurtzi se sitúa por debajo de los registros medios de la comarca de Ezkerraldea, y del conjunto de Bizkaia y Euskadi a lo largo de todo el período.
- En términos porcentuales, el incremento de la renta familiar es superior en Santurtzi a los registrados en Bizkaia y e Ezkerraldea, aunque es inferior al incremento registrado en Euskadi.

- Como se ha comentado, comparativamente con Ezkerraldea y Bizkaia, Santurtzi muestra rentas familiares medias más bajas. En este sentido, con un índice 100 de referencia en Euskadi, Santurtzi alcanzó en 2015 un índice de 84,21, mientras que la comarca se situó en un 87,75 y Bizkaia, en un 99,58.

	Renta familiar media Índice (Euskadi=100)	
	2014	2015
SANTURTZI	85,00	84,21
Ezkerraldea	88,34	87,75
Bizkaia	100,10	99,58

Tabla 2.4.

Fuente: EUSTAT

Renta familiar media de Ezkerraldea (euros), 2015

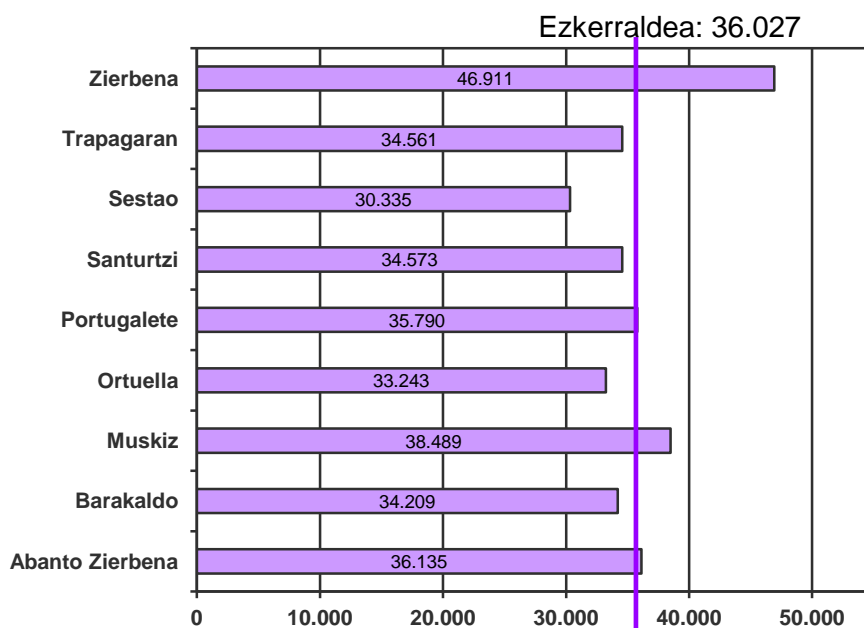


Gráfico 2.5.

Fuente: EUSTAT

II. ECONOMÍA DEL MUNICIPIO

4- Renta personal media por sexo. Periodo 2013-2015

En Euros	SANTURTZI				Var. 15/13		
	2013	2014	2015	Var. 15/13	EZKERRALDEA	BIZKAIA	EUSKADI
Total	16.170	16.283	16.655	3,00	2,95	2,81	3,36
Hombres	21.550	21.567	21.963	1,92	1,79	2,02	2,84
Mujeres	11.226	11.450	11.832	5,40	5,24	4,15	4,30

Tabla 2.5.

Fuente: EUSTAT

- La renta personal media en Santurtzi alcanzó en el año 2015 un nivel de 16.655 euros, un 3% más que en 2013, cuando alcanzó 16.170 euros.
- La renta personal de los hombres alcanzó niveles muy superiores a la de las mujeres en todo el período analizado. En concreto, frente a los 21.963 euros de los hombres, las mujeres sólo alcanzaron en 2015 una renta media de 11.832 euros, aunque en términos porcentuales el incremento de la renta personal de las mujeres fue muy superior al de los hombres (5,40% frente al 1,92% respectivamente).
- El incremento registrado en Santurtzi entre los años 2013 y 2015 en términos porcentuales (3%) es ligeramente superior a los incrementos registrados en Ezkerraldea (2,95%) y Bizkaia (2,81%). En cambio, es inferior al incremento registrado en el conjunto de Euskadi (3,36%).
- Comparativamente con Ezkerraldea y Bizkaia, Santurtzi presenta rentas personales medias más bajas. En este sentido, con un índice 100 de referencia en Euskadi, Santurtzi alcanzó en 2015 un índice de 83,41, mientras que Ezkerraldea se situó en un índice de 85,87 y Bizkaia, en un 98,10.

	Renta personal media	
	Índice (Euskadi=100)	
	2014	2015
SANTURTZI	84,02	83,41
Ezkerraldea	86,14	85,87
Bizkaia	98,47	98,10

Tabla 2.6.

Fuente: EUSTAT

Renta personal media de Ezkerraldea (euros), 2015

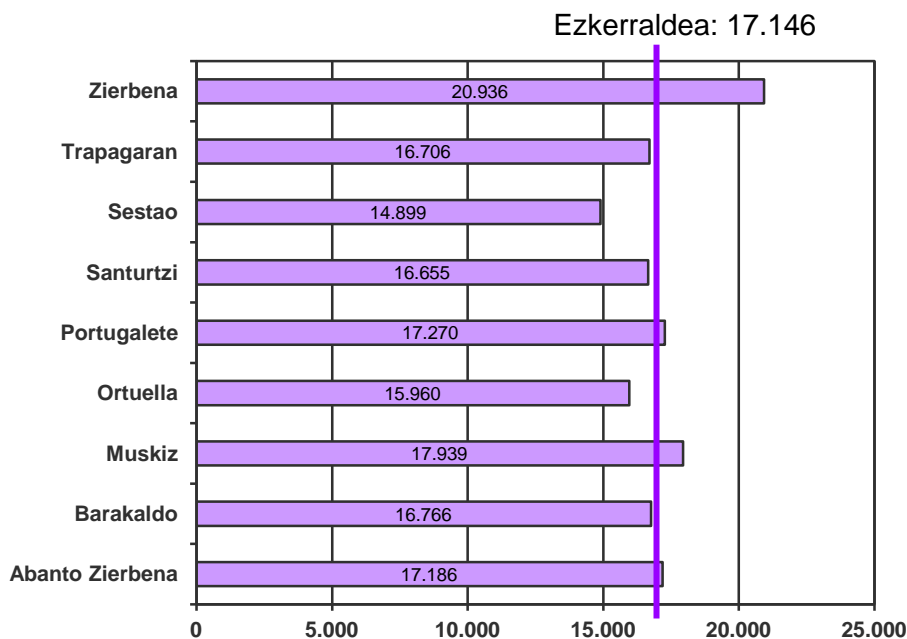


Gráfico 2.6.

Fuente: EUSTAT

II. ECONOMÍA DEL MUNICIPIO

4- Renta personal media por sexo. Periodo 2013-2015

Renta personal media de Ezkerraldea (euros), 2015

	Total	Hombres		Mujeres	
		Total	Índice (Población =100)	Total	Índice (Población =100)
Abanto Zierbena	17.186	22.687	132,01	11.966	69,63
Barakaldo	16.766	21.550	128,53	12.421	74,08
Muskiz	17.939	23.933	133,41	12.097	67,43
Ortuella	15.960	21.156	132,56	11.211	70,24
Portugalete	17.270	22.697	131,42	12.397	71,78
Santurtzi	16.655	21.963	131,87	11.832	71,04
Sestao	14.899	19.500	130,88	10.714	71,91
Trapagaran	16.706	22.151	132,59	11.696	70,01
Zierbena	20.936	26.486	126,51	14.633	69,89

Tabla 2.7.

Fuente: EUSTAT

- En 2015, tal y como se ha comentado, la renta personal media de los hombres superó a la de las mujeres en el municipio de Santurtzi. En este sentido, para una renta personal media de 16.655 euros, la renta personal de los hombres alcanzó un índice de 131,87 (índice de referencia 100) frente al 71,04 registrado en el caso de las mujeres.
- La proporción registrada por Santurtzi entre la renta personal media de hombres y mujeres fue muy similar a la registrada por el resto de municipios que, junto con Santurtzi, forman la comarca de Ezkerraldea.
- La renta personal de los hombres varió entre un índice máximo de 133,41 en Muskiz a un valor mínimo de 126,51 en Zierbena (municipio que registra la mayor renta personal media de la comarca, superior a 20.000 euros).
- Por su parte, la renta personal media de las mujeres varió entre un índice máximo en Barakaldo de 74,08 y un mínimo en Muskiz de 67,43.

III. EMPRESAS DEL MUNICIPIO

1- Número global de establecimientos. Periodo 2012-2017

	2012	2013	2014	2015	2016	2017	Var 17/16		Var 17/12	
							Nº	%	Nº	%
SANTURTZI	2.513	2.464	2.500	2.525	2.522	2.480	-42	-1,67	-33	-1,31
Ezkerraldea	16.372	15.860	15.873	15.795	15.677	15.543	-134	-0,85	-829	-5,06
Bizkaia	95.302	91.949	91.310	91.337	91.008	90.884	-124	-0,14	-4.418	-4,64
Euskadi	184.471	179.285	176.879	176.384	175.674	175.393	-281	-0,16	-9.078	-4,92

Tabla 3.1.

Fuente: EUSTAT

- Entre los años 2012 y 2017, el número total de establecimientos en Santurtzi se ha reducido en 33, lo que ha supuesto una variación global del -1,31%. Esta reducción es inferior a las registradas en Ezkerraldea, Bizkaia y Euskadi, ya que en estos ámbitos geográficos el número de establecimientos se redujeron, respectivamente, en un 5,06%, 4,64% y un 4,92%.
- En 2017 el número global de establecimientos disminuyó en 42 establecimiento respecto al año anterior 2016, lo que significó una variación negativa de un 1,67%, reducción netamente superior a los ratios registrados en Ezkerraldea (-0,85%), Bizkaia (0,14%) y el conjunto de Euskadi (-0,16%).

2- Número global de empleos en establecimientos. Periodo 2012-2017

	2012	2013	2014	2015	2016	2017	Var 17/16		Var 17/12	
							Nº	%	Nº	%
SANTURTZI	8.130	8.168	8.401	8.414	8.472	8.781	309	3,65	651	8,01
Ezkerraldea	71.031	70.821	70.535	69.514	70.724	72.764	2.040	2,88	1.733	2,44
Bizkaia	442.388	432.868	427.482	423.439	428.032	438.233	10.201	2,38	-4.155	-0,94
Euskadi	873.121	855.093	849.335	843.816	854.114	874.241	20.127	2,36	1.120	0,13

Tabla 3.2.

Fuente: EUSTAT

- El número global de empleos en establecimientos en Santurtzi ha aumentado en 651 personas en el periodo 2012-2017 (incremento del 8,01%). Ezkerraldea, Bizkaia y Euskadi, en cambio, registraron tasas inferiores, con incremento del 2,44%, reducción del 0,94% e incremento del 0,13% de empleos respectivamente.
- Si se analiza la evolución respecto al año anterior, en 2017 se registran incrementos de empleos en todos los ámbitos geográficos analizados. En Santurtzi, este incremento fue de 309 personas, equivalente al 3,65%, superior a los registrados en Ezkerraldea, 2,88%, Bizkaia, 2,38%, y Euskadi, 2,36%.

III. EMPRESAS DEL MUNICIPIO

3- Establecimientos según sector de actividad. Periodo 2015-2017

	2015	2016	2017	Var 17/16		Var 17/15	
				Nº	%	Nº	%
SANTURTZI	2.525	2.522	2.480	-42	-1,67	-45	-1,78
A. Agricultura, ganadería y pesca	16	16	15	-1	-6,25	-1	-6,25
B/C/D/E. Industrias extractivas; industria manufacturera; suministro de energía eléctrica, gas, vapor y aire acondicionado; suministro de agua; actividades de saneamiento, gestión de residuos y descontaminación	94	89	81	-8	-8,99	-13	-13,83
F. Construcción	378	406	403	-3	-0,74	25	6,61
G/H/I. Comercio al por mayor y al por menor; reparación de vehículos de motor y motocicletas; transporte y almacenamiento; hostelería	1.218	1.192	1.149	-43	-3,61	-69	-5,67
J. Información y comunicaciones	32	37	41	4	10,81	9	28,13
K. Actividades financieras y de seguros	74	75	73	-2	-2,67	-1	-1,35
L. Actividades inmobiliarias	25	30	33	3	10,00	8	32,00
M/N. Actividades profesionales, científicas y técnicas; actividades administrativas y servicios auxiliares	250	252	252	0	0,00	2	0,80
O/P/Q. Administración pública y defensa; seguridad social obligatoria; educación; actividades sanitarias y de servicios sociales	215	215	222	7	3,26	7	3,26
R/S. Actividades artísticas, recreativas y de entretenimiento y otros servicios	223	210	211	1	0,48	-12	-5,38

Tabla 3.3.

Fuente: EUSTAT

- En el periodo 2015-2017, en términos globales, el número de establecimientos en Santurtzi ha disminuido en 45, lo que supone un -1,78%.
- Destaca, en todo caso, la reducción en el sector de “Comercio, al por mayor y al por menor, reparación de vehículos de motor y motocicletas, transporte y almacenamiento, hostelería”, ya que éste registró una reducción de 69 establecimientos, equivalente a una caída del -5,67%. En menor medida, también se registran menores números de establecimientos en el sector industrial (“Industrias extractivas; industria manufacturera; suministro de energía eléctrica, gas, vapor y aire acondicionado; suministro de agua; actividades de saneamiento, gestión de residuos y descontaminación”), con 13 establecimientos menos, y las “Actividades artísticas, recreativa y de entretenimiento y otros servicios”, con 12 establecimientos menos.
- En cambio, el sector de la construcción muestra un crecimiento relevante, de 25 establecimientos, lo que supone un incremento del 6,61%.

III. EMPRESAS DEL MUNICIPIO

3- Establecimientos según sector de actividad. Periodo 2015-2017

Establecimientos según sector de actividad (%), 2017

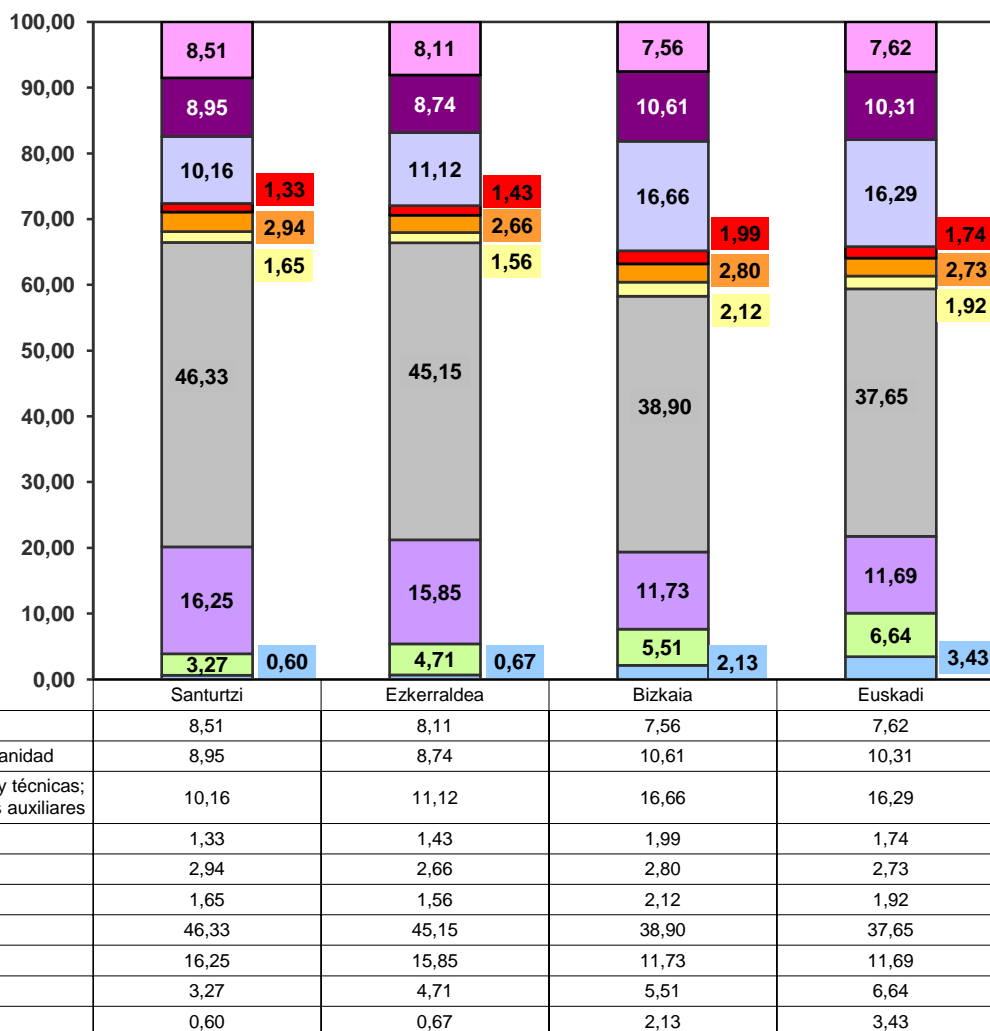


Gráfico 3.1

FUENTE: EUSTAT

- En Santurtzi, en el año 2017, los sectores de actividad con mayor concentración de establecimientos fueron el comercio, transporte y hostelería (46,33%), la construcción (16,25%) y las actividades profesionales, científicas y técnicas (10,16%). Esta distribución es similar a la registrada en la comarca de Ezkerraldea.
- Por su parte, en el conjunto de Bizkaia y Euskadi son menos relevantes el comercio, transporte y hostelería, y la construcción. En cambio, son más relevantes las actividades profesionales, científicas y técnicas, y la agricultura, ganadería y pesca.

III. EMPRESAS DEL MUNICIPIO

4- Variación del número de establecimientos según CNAE-09. Periodo 2016-2017

A continuación se presenta una lista de las actividades con mayor concentración de aperturas y cierres de establecimientos entre 2016 y 2017 en Santurtzi (según CNAE-09), en aquellas actividades con mayor número de establecimientos en 2016 (número superior a 15).

Actividades con variación negativa del número de establecimientos	2016	2017	variación
5630 Establecimientos de bebidas	217	203	-14
4121 Construcción de edificios residenciales	63	50	-13
4619 Intermediarios del comercio de productos diversos	51	42	-9
4771 Comercio al por menor de prendas de vestir en establecimientos especializados	58	50	-8
4321 Instalaciones eléctricas	46	41	-5
7111 Servicios técnicos de arquitectura	24	19	-5
4719 Otro comercio al por menor en establecimientos no especializados	22	18	-4
4729 Otro comercio al por menor de productos alimenticios en establecimientos especializados	30	27	-3
6622 Actividades de agentes y corredores de seguros	48	46	-2
4751 Comercio al por menor de textiles en establecimientos especializados	26	24	-2
5229 Otras actividades anexas al transporte	17	15	-2
4932 Transporte por taxi	50	49	-1
8690 Otras actividades sanitarias	50	49	-1
4332 Instalación de carpintería	39	38	-1
4339 Otro acabado de edificios	39	38	-1
4520 Mantenimiento y reparación de vehículos de motor	30	29	-1
4331 Revocamiento	29	28	-1
8559 Otra educación n.c.o.p.	29	28	-1
4333 Revestimiento de suelos y paredes	28	27	-1
4759 Comercio al por menor de muebles, aparatos de iluminación y otros artículos de uso doméstico en establecimientos especializados	28	27	-1
7112 Servicios técnicos de ingeniería y otras actividades relacionadas con el asesoramiento técnico	26	25	-1
4752 Comercio al por menor de ferretería, pintura y vidrio en establecimientos especializados	22	21	-1

Actividades con variación positiva del número de establecimientos	2016	2017	variación
4399 Otras actividades de construcción especializada n.c.o.p.	29	53	24
6920 Actividades de contabilidad, teneduría de libros, auditoría y asesoría fiscal	23	26	3
9602 Peluquería y otros tratamientos de belleza	108	110	2
4334 Pintura y acristalamiento	51	53	2
8623 Actividades odontológicas	23	25	2
8121 Limpieza general de edificios	20	22	2
4723 Comercio al por menor de pescados y mariscos en establecimientos especializados	15	17	2
4941 Transporte de mercancías por carretera	163	164	1
6910 Actividades jurídicas	56	57	1

Actividades sin variación del número de establecimientos	2016	2017	variación
4724 Comercio al por menor de pan y productos de panadería, confitería y pastelería en establecimientos especializados	42	42	0
4322 Fontanería, instalaciones de sistemas de calefacción y aire acondicionado	41	41	0
4722 Comercio al por menor de carne y productos cárnicos en establecimientos especializados	38	38	0
4711 Comercio al por menor en establecimientos no especializados, con predominio en productos alimenticios, bebidas y tabaco	37	37	0
5610 Restaurantes y puestos de comidas	35	35	0
8622 Actividades de medicina especializada	32	32	0
4721 Comercio al por menor de frutas y hortalizas en establecimientos especializados	20	20	0
6419 Otra intermediación monetaria	19	19	0
4773 Comercio al por menor de productos farmacéuticos en establecimientos especializados	17	17	0
4329 Otras instalaciones en obras de construcción	15	15	0

Tabla 3.4.

Fuente: EUSTAT

III. EMPRESAS DEL MUNICIPIO

5- Saldo neto de establecimientos (aperturas – cierres) por miles de habitantes. Periodo 2010-2017

Evolución del Saldo Neto de establecimientos de SANTURTZI (%o habitantes)



Definición: Diferencia entre altas y bajas de establecimientos en el año, por cada 1.000 habitantes.

Gráfico 3.2

Fuente: EUSTAT-UDALMAP

- En 2017, el saldo neto de establecimientos de Santurtzi fue -0,81‰), lo que confirmó el cambio de tendencia iniciado en 2015 hacia valores inferiores en el saldo neto de establecimientos por habitantes.

	2010	2011	2012	2013	2014	2015	2016	2017
SANTURTZI	-4,44	-1,68	-3,21	-1,17	0,67	0,61	0,00	-0,81
Abanto Zierbena	-5,04	-3,60	-2,57	-3,09	-0,62	-0,42	-1,87	-0,94
Barakaldo	-4,27	-1,38	-1,15	-1,92	0,32	-0,30	-1,00	0,16
Muskiz	-6,65	1,87	-2,37	-3,41	0,39	-0,26	-0,26	0,40
Ortuella	-4,63	-2,61	-5,71	-4,64	0,48	1,31	0,36	-0,60
Portugalete	-6,00	-0,84	-2,17	-1,80	-0,81	-0,88	0,21	-1,69
Sestao	-6,26	-3,60	-2,23	-1,30	0,67	-0,82	0,21	-0,32
Trapagaran	-7,25	-2,62	-3,13	-4,62	-1,32	-0,99	-2,16	-1,75
Zierbena	-3,52	2,76	-11,56	2,69	-1,34	0,67	1,34	1,34

Tabla 3.5.

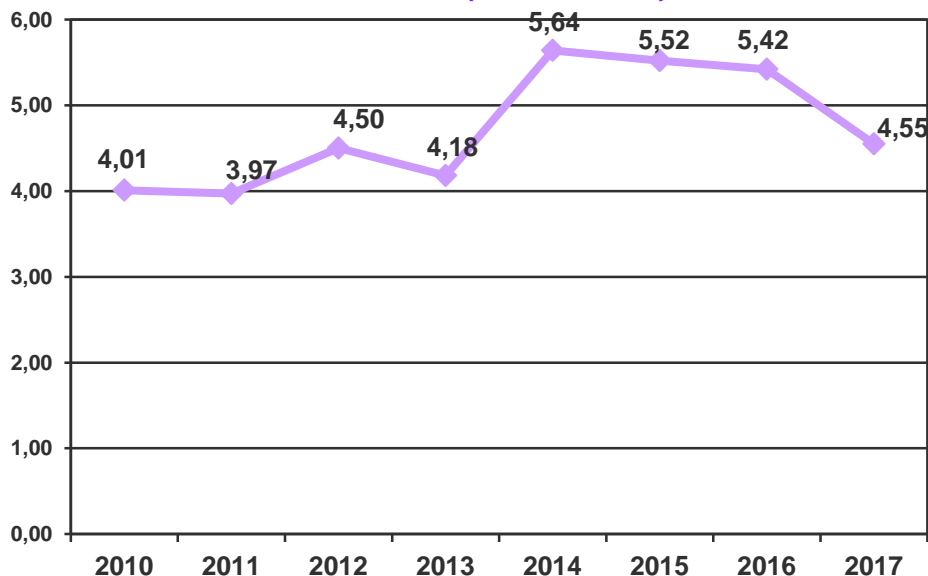
Fuente: EUSTAT

- En la comarca de Euzkerralde, en 2017, los municipios de Barakaldo, Muskiz y Zierbena mostraron saldos positivos.
- El resto de municipios mostraron saldos negativos, destacando en particular Trapagaran y Portugalete.

III. EMPRESAS DEL MUNICIPIO

6- Tasa de creación de nuevos establecimientos. Periodo 2010-2017

Evolución de la Tasa de Creación de nuevos establecimientos en SANTURTZI (‰ habitantes)



Definición: Altas de nuevos establecimientos producidas en el municipio durante el año, por cada 1.000 habitantes.

Gráfico 3.3.

Fuente: EUSTAT- UDALMAP

- A lo largo del periodo 2010-2017, la tasa de creación de nuevos establecimientos en términos relativos a su población (“altas de nuevos establecimientos producidas en el municipio durante el año, por cada 1.000 habitantes”) ha crecido, pasando de una tasa de 4,01 en 2010 a un valor de 4,55 en 2017, a pesar de que esta tasa se ha visto reducida en los últimos años, desde el máximo registrado en 2014, 5,64.

	2010	2011	2012	2013	2014	2015	2016	2017
SANTURTZI	4,01	3,97	4,50	4,18	5,64	5,52	5,42	4,55
Abanto Zierbena	4,84	5,46	4,93	4,94	6,31	6,66	6,14	6,90
Barakaldo	5,5	5,67	6,12	4,96	6,32	6,03	5,52	5,55
Muskiz	4,34	5,35	5,01	5,25	5,92	6,59	5,80	5,14
Ortuella	5,58	5,47	4,64	4,4	5,94	7,63	6,43	4,54
Portugalete	4,79	5,21	5,33	4,64	5,61	5,16	6,04	3,63
Sestao	3,57	2,66	4,07	3,37	5,15	3,76	4,58	4,14
Trapagaran	7,58	7,7	7,08	7,26	8,26	8,95	7,38	5,50
Zierbena	9,87	6,89	5,44	10,07	8,02	10,06	8,72	10,72

Tabla 3.6.

Fuente: EUSTAT

- En 2017, la tasa de creación de nuevos establecimientos más alta de Ezkerraldea se registró en el municipio de Zierbena, 10,72.
- Por su parte, Portugalete es el municipio con la tasa más baja de la comarca, con apenas un valor de 3,63, lo que supone una fuerte reducción respecto a años anteriores.
- En este año 2017 Santurtzi muestra la cuarta tasa más baja de la comarca, tras Portugalete, Sestao y Ortuella.

III. EMPRESAS DEL MUNICIPIO

7- Establecimientos según personalidad jurídica. Periodo 2014-2017

	SANTURTZI					Var 17/14
	2014	2015	2016	2017		
				Total	%	
Total	2.500	2.525	2.522	2.480	100,00	-20
Persona física	1.703	1.704	1.696	1.660	66,94	-43
Sociedad anónima	110	102	111	108	4,35	-2
Sociedad limitada	444	472	469	458	18,47	14
Otras sociedades y asociaciones	190	195	198	197	7,94	7
Otras formas jurídicas	53	52	48	57	2,30	4

Tabla 3.7.

Fuente: EUSTAT

- En todo el periodo analizado, la mayoría de establecimientos de Santurtzi, no tenían personalidad jurídica, es decir, su titularidad recaía en manos de personas físicas (66,94% en 2017).
- Esta circunstancia, aunque en menor medida, también se dio en el año 2017 en los otros tres ámbitos territoriales analizados. La personalidad jurídica de personas físicas representó el 62,26% de los establecimientos de Ezkerraldea, el 55,81% de los de Bizkaia y el 54,51% de los del conjunto de Euskadi.
- En los cuatro ámbitos analizados, la sociedad limitada es la segunda opción. No obstante, de los cuatro ámbitos territoriales, Santurtzi es el que presenta el menor peso de esta forma jurídica, con un 18,47% (frente al 23,01% de Ezkerraldea, 27,92 de Bizkaia y 27,94 de Euskadi).

Distribución de los establecimientos por personalidad jurídica (%), 2017

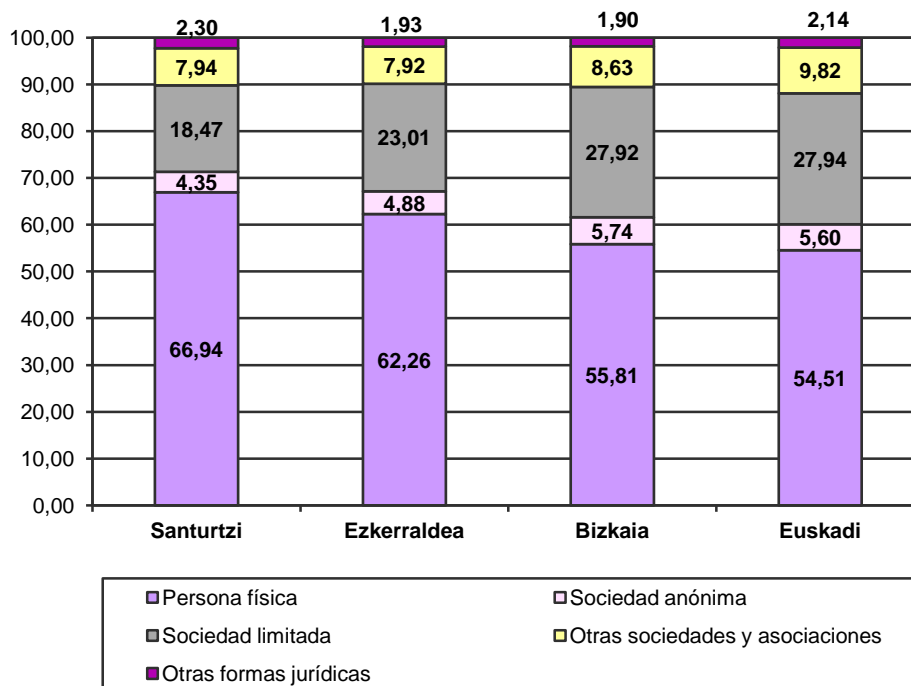


Gráfico 3.4.

Fuente: EUSTAT

III. EMPRESAS DEL MUNICIPIO

8- Establecimientos según estrato de empleo. Periodo 2014-2017

SANTURTZI						
	2014	2015	2016	2017		Var 17/14
				Total	%	
Total	2.500	2.525	2.522	2.480	100,00	-20
0 a 2	1.997	2.023	2.017	1.950	78,63	-47
3 a 5	303	308	298	310	12,50	7
6 a 9	84	75	82	91	3,67	7
10 a 14	28	33	38	38	1,53	10
15 a 19	26	23	25	23	0,93	-3
20 a 49	41	41	40	44	1,77	3
>= 50	21	22	22	24	0,97	3

Tabla 3.8.

Fuente: EUSTAT

- En términos generales, la gran mayoría de establecimientos de Santurtzi emplean a entre 0 y 2 personas.
- En 2017 estos pequeños establecimientos representaron el 78,63% del total, a pesar de que fue este tipo de establecimientos el que registró la mayor caída respecto a 2014 (-47 establecimientos menos que en 2014).
- Por otro lado, cabe destacar el incremento en el número de establecimientos con empleo de 10 a 14 personas, ya que en 2017 se registran 10 establecimientos más que en 2014.

Distribución de los establecimientos por estrato de empleo (%), 2017

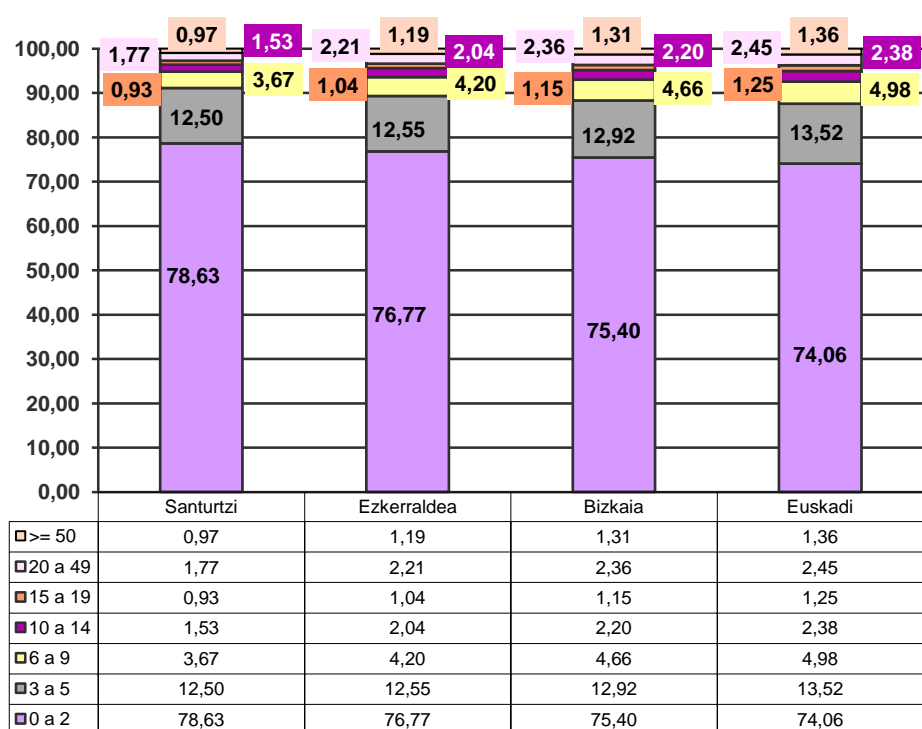


Gráfico 3.5.

Fuente: EUSTAT

- Comparativamente, Santurtzi presentaba en 2017 una distribución de sus establecimientos por estrato de empleo similar a la de Ezkerraldea, Bizkaia y Euskadi, aunque con una cierta mayor concentración en la franja de 0 a 2 personas empleadas.

III. EMPRESAS DEL MUNICIPIO

9- Empresas afiliadas a la Seguridad Social por actividad. Periodo 2017-2018

SANTURTZI				% VAR.
	ene-17	jul-17	ene-18	18-17
A) Agricultura, ganadería, silvicultura y pesca	7	9	8	14,29
C) Industria manufacturera	39	36	40	2,56
E) Suministro de agua, actividades de saneamiento, gestión de residuos y descontaminación	1	1	1	0,00
F) Construcción	74	81	82	10,81
G) Comercio al por mayor y al por menor, reparación de vehículos de motor y motocicletas	193	193	188	-2,59
H) Transporte y almacenamiento	75	78	84	12,00
I) Hostelería	95	104	109	14,74
J) Información y comunicaciones	5	5	5	0,00
K) Actividades financieras y de seguros	13	12	13	0,00
L) Actividades inmobiliarias	12	11	10	-16,67
M) Actividades profesionales, científicas y técnicas	37	35	36	-2,70
N) Actividades administrativas y servicios auxiliares	28	30	30	7,14
O) Administración Pública y Defensa. Seguridad Social obligatoria	7	6	7	0,00
P) Educación	37	29	43	16,22
Q) Actividades sanitarias y de servicios sociales	43	42	42	-2,33
R) Actividades artísticas, recreativas y de entretenimiento	18	16	20	11,11
S) Otros servicios	67	61	65	-2,99
T) Actividades de los hogares como empleadores de personal doméstico; actividades de los hogares como productores de bienes y servicios para uso propio	288	301	298	3,47
TOTAL EMPRESAS AFILIADAS	1.039	1.050	1.081	4,04

Tabla 3.9.

Fuente: Tesorería General de la Seguridad Social

- Por rama de actividad, las empresas afiliadas a la Seguridad Social en Santurtzi se concentran en las actividades de los hogares como empleadores de personal doméstico (298 en enero de 2018), seguidas del comercio al por mayor y al por menor, y reparación de vehículos de motor y motocicletas (188 empresas de un total de 1.081 en enero de 2018).
- De igual forma, las actividades de hostelería (109 empresas), de transporte y almacenamiento (84) y de construcción (82) representan un número importante de las empresas del municipio en enero de 2018.
- Destaca el incremento en el número de empresas afiliadas en el sector de educación (16,22%), hostelería (14,74%), así como en el de agricultura, ganadería, silvicultura y pesca (14,29%) entre enero 2017 y enero 2018.

III. EMPRESAS DEL MUNICIPIO

10- Empresas afiliadas a la Seguridad Social por régimen. Periodo 2017-2018

	ener-17	jul-17	ener-18	VAR 18/17
General	741	739	774	33
Agrario	1	1	1	0
Mar	18	18	17	-1
Hogar	279	292	289	10
TOTAL EMPRESAS AFILIADAS	1.039	1.050	1.081	42

Tabla 3.10

Fuente: Tesorería General de la Seguridad Social

- Desde enero de 2017 hasta enero de 2018, el número de empresas afiliadas a la Seguridad Social en Santurtzi aumentó en 42 empresas, pasando de 1.039 a 1.081.
- En enero de 2018, una gran mayoría de empresas, el 71,60%, se encontraban afiliadas en el régimen general de la Seguridad Social.
- Tras el régimen general, destaca el número de empresas afiliadas al régimen de Hogar, que en enero de 2018 suponían el 26,73% del total.

III. EMPRESAS DEL MUNICIPIO

11- Densidad comercial minorista por miles de habitantes. Periodo 2011-2017

	2011	2012	2013	2014	2015	2016	2017
Santurtzi	11,08	10,64	10,50	10,46	10,40	10,03	9,87

Definición: Número total de establecimientos de comercio minorista ubicados en el municipio, por cada 1.000 habitantes.

Tabla 3.11.

Fuente: EUSTAT

- La densidad comercial minorista, entendida como el número de establecimientos de comercio minorista por cada mil habitantes, ha ido reduciéndose en Santurtzi de manera continuada desde 2011.
- En 2017 la densidad comercial alcanzó el mínimo de la serie analizada, con un valor de 9,87 comercios minoristas por cada 1.000 habitantes del municipio.

Densidad comercial minorista (% habitantes), 2016-2017

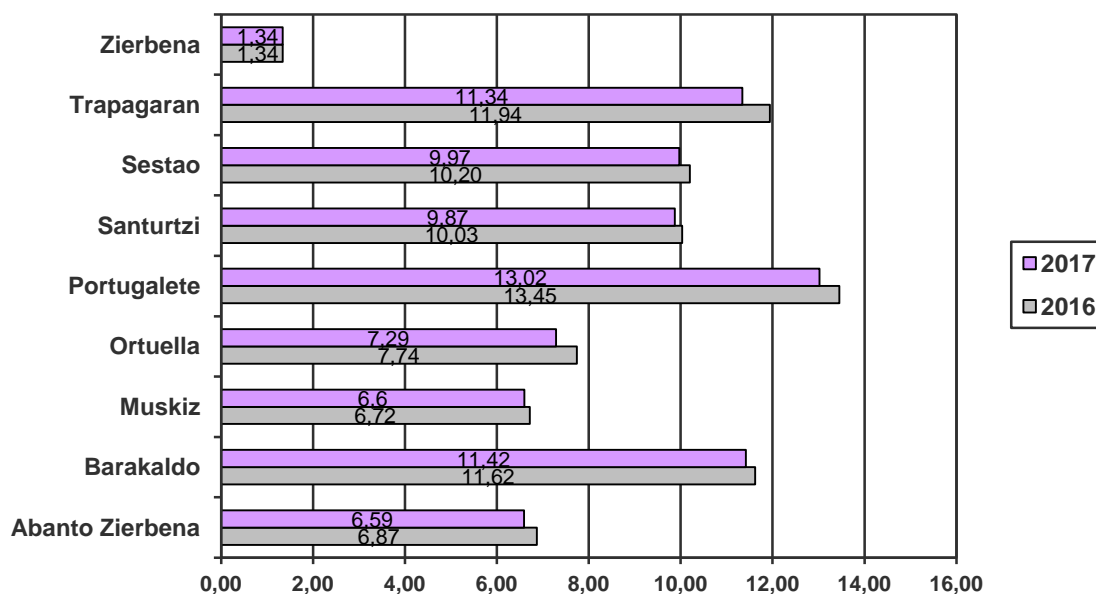


Gráfico 3.6.

Fuente: EUSTAT

- Respecto a los municipios que integran la comarca de Euzkerraldea, la densidad comercial minorista ha disminuido en todos ellos en el periodo 2016-2017, salvo en Zierbena, donde se ha mantenido estable.
- Portugalete, Trapagarán, Barakaldo y Sestao presentaban en 2017 una densidad comercial minorista superior a la de Santurtzi.

III. EMPRESAS DEL MUNICIPIO

12- Superficie comercial minorista por habitante. Periodo 2010-2016

m ² / Hab	2011	2012	2013	2014	2015	2016	2017
Santurtzi	1,11	1,11	1,10	0,94	0,95	0,98	0,99

Definición: Cociente entre la suma de las superficies de venta de los establecimientos de comercio minorista ubicados en el municipio y la población total.

Tabla 3.12.

Fuente: EUSTAT

- La superficie comercial minorista por habitante de Santurtzi, entendida como la superficie total de venta de los comercios entre su población total, se redujo desde 2011 hasta 2014. En este año 2014 se registró una caída especialmente relevante y el menor registro de la serie temporal. Sin embargo, desde entonces se observa un cierto incremento, habiendo pasado este índice de 0,94 en 2014 a 0,99 m² de comercio minorista por habitante en 2017.

Superficie comercial minorista por habitante (m²), 2016-2017

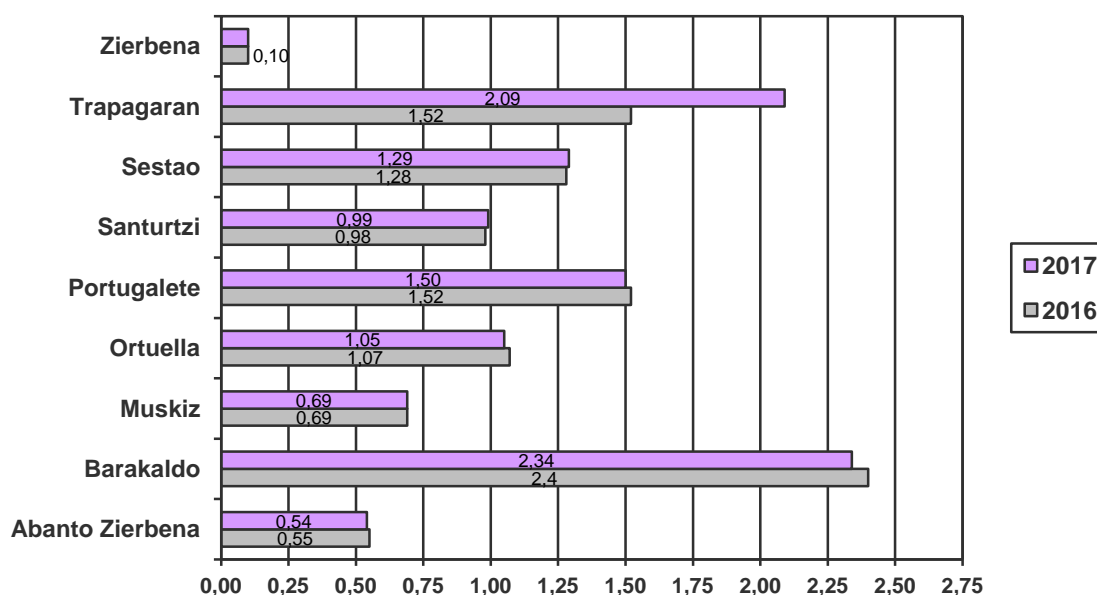


Gráfico 3.7.

Fuente: EUSTAT

- Respecto a los municipios que integran la comarca de Ezkerraldea, todos ellos presentaban en 2017 una superficie comercial minorista por habitante superior a la de Santurtzi, salvo Zierbena, Muskiz y Abanto Zierbena.
- Destaca especialmente el dato de Barakaldo, con una superficie comercial minorista de 2,34 m² por habitante en 2017.

IV. REALIDAD SOCIOLABORAL

1- Personas afiliadas a la Seguridad Social por actividad. Periodo 2017-2018

SANTURTZI	ene-17	jul-17	ene-18	VAR 18/17
A) Agricultura, ganadería, silvicultura y pesca	32	42	41	9
C) Industria manufacturera	461	462	479	18
E) Suministro de agua, actividades de saneamiento, gestión de residuos y descontaminación	5	4	4	-1
F) Construcción	820	978	885	65
G) Comercio al por mayor y al por menor, reparación de vehículos de motor y motocicletas	1.368	1.364	1.324	-44
H) Transporte y almacenamiento	1.199	1.192	1.209	10
I) Hostelería	542	608	576	34
J) Información y comunicaciones	69	223	220	151
K) Actividades financieras y de seguros	62	65	66	4
L) Actividades inmobiliarias	51	52	56	5
M) Actividades profesionales, científicas y técnicas	292	321	320	28
N) Actividades administrativas y servicios auxiliares	272	337	315	43
O) Administración Pública y Defensa. Seguridad Social obligatoria	336	288	330	-6
P) Educación	658	473	782	124
Q) Actividades sanitarias y de servicios sociales	617	630	596	-21
R) Actividades artísticas, recreativas y de entretenimiento	101	69	104	3
S) Otros servicios	384	368	367	-17
T) Actividades de los hogares como empleadores de personal doméstico; actividades de los hogares como productores de bienes y servicios para uso propio	261	280	276	15
TOTAL PERSONAS AFILIADAS	7.530	7.756	7.950	420

Tabla 4.1.

Fuente: Tesorería General de la Seguridad Social

- En enero de 2017, las personas afiliadas a la Seguridad Social en Santurtzi ascendieron a 7.530. Un año después, en enero de 2018, esta cifra se incrementó en 420 personas y se situó, por tanto, en 7.950 personas.
- Por ramas de actividad, el comercio al por mayor y al por menor, reparación de vehículos de motor y motocicletas (1.324 personas) y el transporte y almacenamiento (1.209) son las que más personas afiliadas concentran en el municipio de Santurtzi.
- Respecto a la evolución, entre enero de 2017 y enero de 2018, contrastan las disminuciones en las personas afiliadas a la Seguridad Social en el comercio y reparación de vehículos de motor (44 personas) y en las actividades sanitarias y de servicios sociales (21) con el incremento de afiliados en información y comunicaciones (151 personas) y educación (124).

IV. REALIDAD SOCIOLABORAL

2- Personas afiliadas a la Seguridad Social por régimen. Periodo 2017-2018

	SANTURTZI				
	ene-17	jul-17	ene-18	%	VAR 17/16 (%)
General	4.373	4.620	4.811	60,52	10,02
Agrario	1	1	0	0,00	-100,00
Mar	481	481	468	5,89	-2,70
Hogar	252	269	267	3,36	5,95
Autónomo	2.423	2.385	2.404	30,24	-0,78
TOTAL PERSONAS AFILIADAS	7.530	7.756	7.950	100,00	5,58

Tabla 4.2.

Fuente: Tesorería General de la Seguridad Social

- El régimen general de afiliación viene concentrando al mayor número de personas en el municipio de Santurtzi. Así, en enero de 2018 el 60,52% de las personas afiliadas a la Seguridad Social lo estaban en este régimen.
- Por su parte, en la misma fecha, el régimen especial de autónomos concentró al 30,24% de las personas afiliadas a la Seguridad Social.
- Muy por debajo quedaron las personas afiliadas a través de los regímenes especiales del mar, hogar y agrario (5,89, 3,36 y 0,00% respectivamente).
- Cabe destacar la reducción en las personas afiliadas al régimen agrario, aunque en términos absolutos resulta irrelevante (pasa de 1 a ninguna persona afiliada).

IV. REALIDAD SOCIOLABORAL

3- Tasa de Paro. Periodo 2017-2018

%	I Trimestre 17	II Trimestre 17	III Trimestre 17	IV Trimestre 17	I Trimestre 18
SANTURTZI	17,5	17,1	17,4	16,7	17,0
Ezkerraldea	17,1	16,3	16,5	15,7	16,1
Bizkaia	14,2	13,7	13,8	13,3	13,4
Euskadi	13,1	12,5	12,5	12,1	12,1

Tabla 4.3.

Fuente: Lanbide

- Respecto al primer trimestre de 2017, Santurtzi ha reducido su tasas de paro, habiendo pasado del 17,5% al 17,0%.

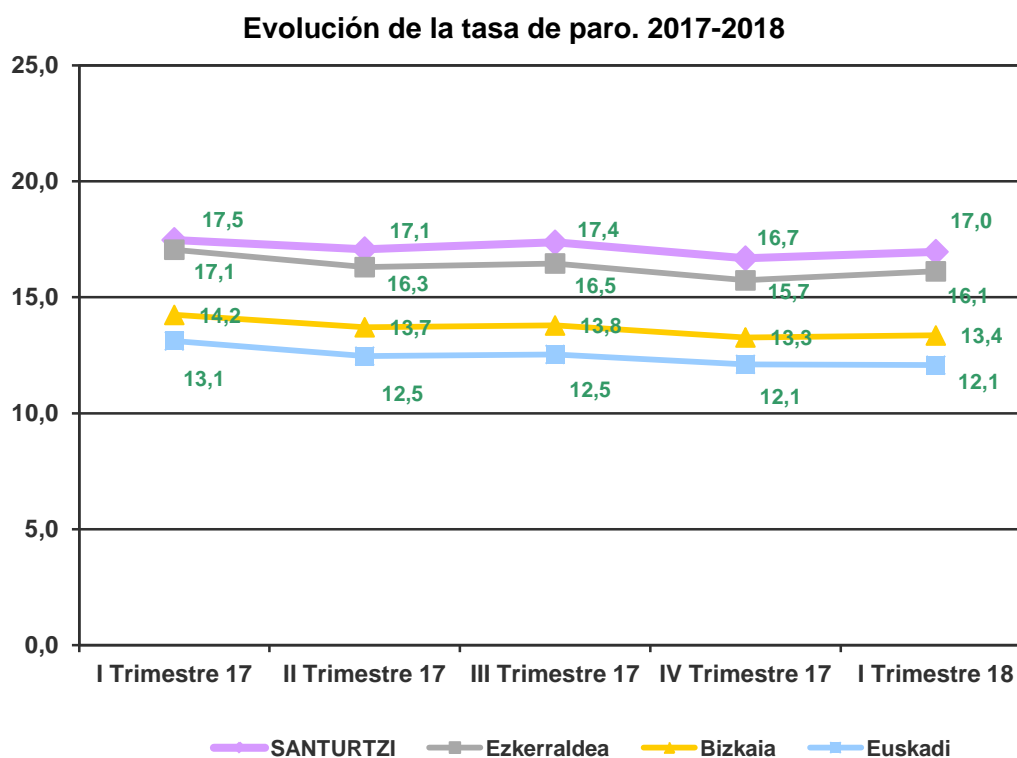


Gráfico 4.1.

Fuente: Lanbide

- A lo largo de todo el periodo analizado, la tasa de paro de Santurtzi se mantiene en valores superiores a los registrados en el conjunto de Ezkerraldea, Bizkaia y Euskadi.
- Las tasas de paro en Bizkaia y, sobre todo, en Euskadi se mantienen entre 3 y 4 puntos porcentuales por debajo de los registros de Santurtzi y Ezkerraldea.

IV. REALIDAD SOCIOLABORAL

4- Población parada según sexo y edad. Periodo 2013-2017

	SANTURTZI									
	Diciembre 2013		Diciembre 2014		Diciembre 2015		Diciembre 2016		Diciembre 2017	
	Total	%	Total	%	Total	%	Total	%	Total	%
HOMBRES										
< 25 años	182	3,95	171	3,86	127	3,17	111	3,06	92	2,56
25 - 44 años	1.186	25,76	1.085	24,51	933	23,26	797	22,00	750	20,87
≥ 45 años	1.010	21,94	1.033	23,33	958	23,88	826	22,80	833	23,18
MUJERES										
< 25 años	161	3,50	158	3,57	104	2,59	113	3,12	123	3,42
25 - 44 años	1.104	23,98	1.050	23,72	941	23,45	826	22,80	838	23,32
≥ 45 años	961	20,87	930	21,01	949	23,65	950	26,22	958	26,66
TOTAL POBLACIÓN PARADA	4.604	100,00	4.427	100,00	4.012	100,00	3.623	100,00	3.594	100,00

Tabla 4.4.

Fuente: SEPE

- Se observa una tendencia de reducción de población parada en Santurtzi. El registro más alto del período analizado es el de Diciembre de 2013 con 4.604 personas paradas, y desde entonces este número ha ido disminuyendo hasta las 3.594 personas a finales de 2017.
- Si en Diciembre de 2013, tanto en hombres como en mujeres la población parada se concentraba en el grupo de edades comprendidas entre los 25 y 44 años, apenas cuatro años después, en Diciembre de 2017 el grupo más relevante en la población parada es el de personas con más de 45 años, sobre todo en el colectivo de mujeres.
- Entre la población parada menor de 25 años, se observa una tendencia a la equiparación de porcentajes entre hombres y mujeres. Si en 2013 ellos representaron un 3,95% y ellas el 3,50%, en 2017 los hombres de este tramo de edad representaron el 2,56% y las mujeres el 3,42%.

Evolución de la población parada, 2013-2017

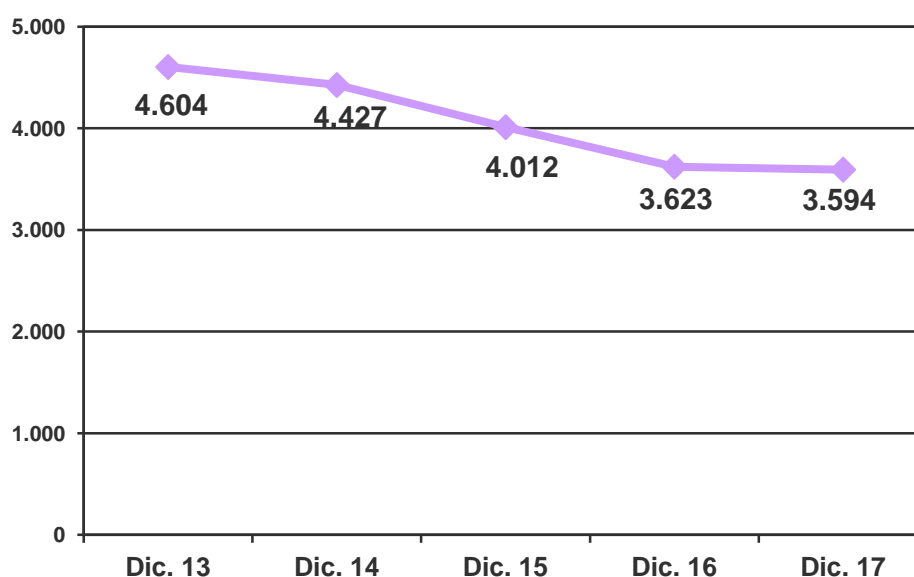


Gráfico 4.2.

Fuente: SEPE

IV. REALIDAD SOCIOLABORAL

5- Población parada por sexo. Periodo 2016-2017

	IV Trimestre 16					IV Trimestre 17				
	Total	Hombres	%	Mujeres	%	Total	Hombres	%	Mujeres	%
SANTURTZI	3.623	1.734	47,86	1.889	52,14	3.594	1.675	46,61	1.919	53,39

Tabla 4.5.

Fuente: Lanbide

	Var 17/16					
	Total		Hombres		Mujeres	
	Total	%	Total	%	Total	%
SANTURTZI	-29	-0,80	-59	-3,40	30	1,59

Tabla 4.6.

Fuente: Lanbide

- La población parada en el municipio de Santurtzi ha bajado en 29 personas entre el último trimestre de 2016 y el de 2017, lo que ha supuesto una reducción del 0,80%.
- De estas 29 personas paradas menos, la reducción en el colectivo de hombres fue de 59 personas, mientras que el paro entre las mujeres se incrementó en 30 personas.
- En el último trimestre de 2016, los hombres parados representaban el 47,86% de la población parada total, frente al 52,14% de las mujeres. El porcentaje mejora para el colectivo de hombres ya que en el último trimestre de 2017 su tasa de paro baja al 46,61% mientras que la tasa de paro de las mujeres ha pasado del 52,14 al 53,39%.

Distribución de la población parada por sexo (%), IV Trim. 17

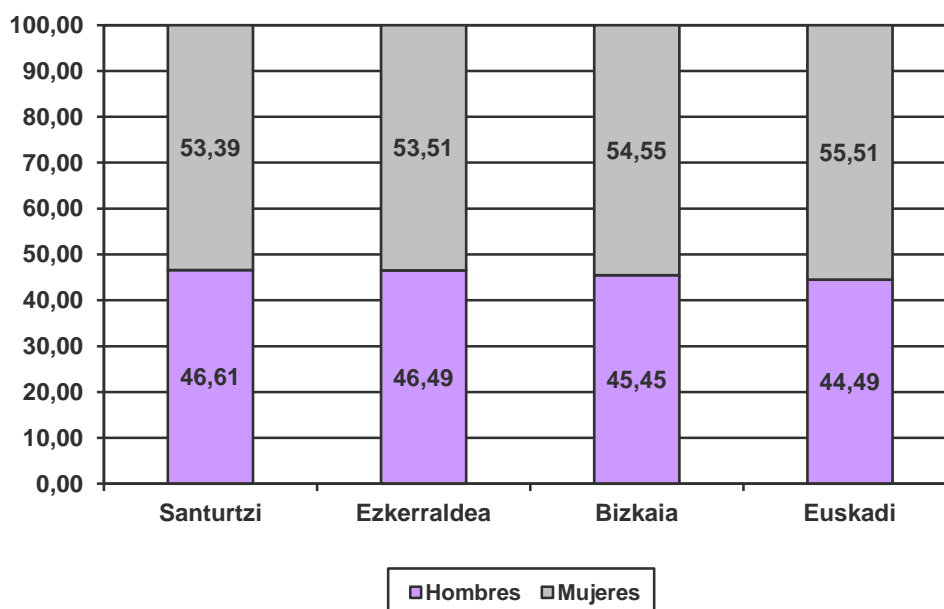


Gráfico 4.3.

Fuente: Lanbide

- Comparativamente con Ezkerraldea, la distribución de la población parada de Santurtzi por sexo presentaba niveles similares durante el último trimestre de 2017 (en torno al 53% de mujeres).
- En el conjunto de Bizkaia y de Euskadi, el porcentaje de parados mujeres es superior, 54,55% y 55,51% respectivamente.

IV. REALIDAD SOCIOLABORAL

6- Población parada por grupos de edad. Periodo 2016-2017

SANTURTZI			
	IV Trimestre 16	IV Trimestre 17	Var. 16/17 (%)
< 25 años	292	265	-9,25
de 25 a 34 años	687	689	0,29
de 35 a 44 años	980	978	-0,20
> 44 años	1.664	1.662	-0,12

Tabla 4.7.

Fuente: Lanbide

- La población parada de Santurtzi se ha reducido un 0,80% entre el último trimestre de 2016 y el de 2017.
- Por grupos de edad, ha sido la población de entre 25 y 34 años la que ha experimentado una mayor reducción (9,25%), mientras que en el colectivo de entre 25 y 34 años se registra un ligero incremento.

- En la proporción en el colectivo total de parados por grupos de edad, es particularmente relevante el grupo de mayores de 44 años.
- Entre los hombres este grupo representa el 46,93% mientras que entre las mujeres representan el 45,65%. Este porcentaje ha crecido respecto al dato del cuarto trimestre de 2016 en el colectivo de hombres y ha disminuido en el de mujeres.

Población parada en Santurtzi	Hombres		Mujeres	
	IV Trim. 16	IV Trim. 17	IV Trim. 16	IV Trim. 17
% del total				
< 25 años	9,05	6,69	7,15	7,97
de 25 a 34 años	19,84	21,25	18,16	17,35
de 35 a 44 años	25,72	25,13	28,27	29,03
> 44 años	45,39	46,93	46,43	45,65
	100,00	100,00	100,00	100,00

Tabla 4.8.

Fuente: Lanbide

Distribución de la población parada por grupos de edad (%), IV Trim. 17

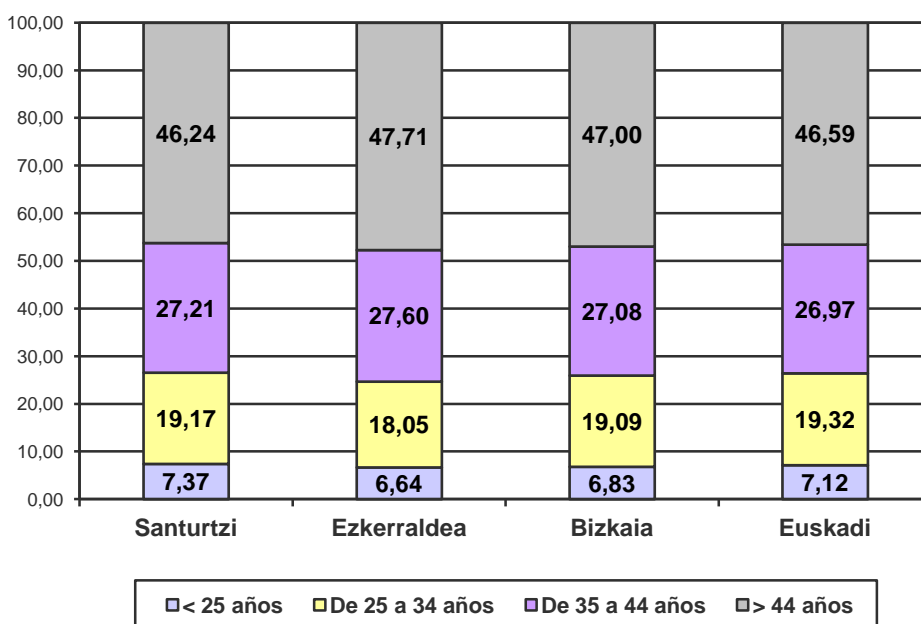


Gráfico 4.4.

Fuente: Lanbide

Por último, la distribución de la población parada de Santurtzi por grupos de edad durante el último trimestre de 2017 ha sido muy similar a la registrada en los ámbitos territoriales de Euzkerraldea, Bizkaia y Euskadi, aunque con un mayor porcentaje de paro entre los más jóvenes.

En general, la mayor concentración de personas paradas está en el grupo con más de 44 años, situándose en todos los ámbitos geográficos por encima del 46 %.

IV. REALIDAD SOCIOLABORAL

7- Población parada por grupos profesionales. Periodo 2016-2017

SANTURTZI			
	IV Trimestre 16	IV Trimestre 17	Var. 17/16 (%)
Directivos	42	41	-2,38
Técnicos y P. Científicos	419	417	-0,48
Técnicos y Prof. De Apoyo	482	497	3,11
Empleados administrativos	340	316	-7,06
Trab. De los Servicios	1.152	1.186	2,95
Trab. De Agricultura y Pesca	113	118	4,42
Operadores de maquinaria	92	82	-10,87
Trab. Cualificados	615	565	-8,13
Trab. No cualificados	367	372	1,36
Fuerzas armadas	1	0	-100,00
TOTAL POBLACIÓN PARADA	3.623	3.594	-0,80

Tabla 4.9.

Fuente: Lanbide

- Entre la población parada de Santurtzi, los trabajadores de servicios han concentrado el mayor número de personas en el último trimestre de 2017. Por el contrario, los grupos profesionales de fuerzas armadas, directivos, operadores de maquinaria y trabajadores de agricultura y pesca son los que menos población parada registran.
- En el último trimestre de 2017, una gran mayoría de grupos profesionales redujo su población parada, destacando las fuerzas armadas (aunque en términos absolutos es irrelevante), los operadores de maquinaria, con una reducción del -10,87% respecto al mismo periodo del año anterior, y los trabajadores cualificados, con una reducción del -8,13%. Por el contrario el aparato aumenta en el colectivo de trabajadores de agricultura y pesca, 4,42%, y técnicos y profesionales de apoyo, 3,11%.

- En el último trimestre de 2017, en todos los ámbitos geográficos analizados el mayor número de personas paradas se concentró en los trabajadores de los servicios, con mayores porcentajes en Ezkerraldea y Santurtzi.
- A continuación también son grupos profesionales afectados especialmente por el paro el de trabajadores cualificados (más en Santurtzi y Ezkerraldea) y el de técnicos y profesionales de apoyo (más relevante en Bizkaia y Ezkerraldea).
- En Euskadi, también es importante la población parada del grupo de trabajadores no cualificados, ya que representan el 13,14%.

Distribución de la población parada por grupos profesionales (%), IV Trimestre 2017

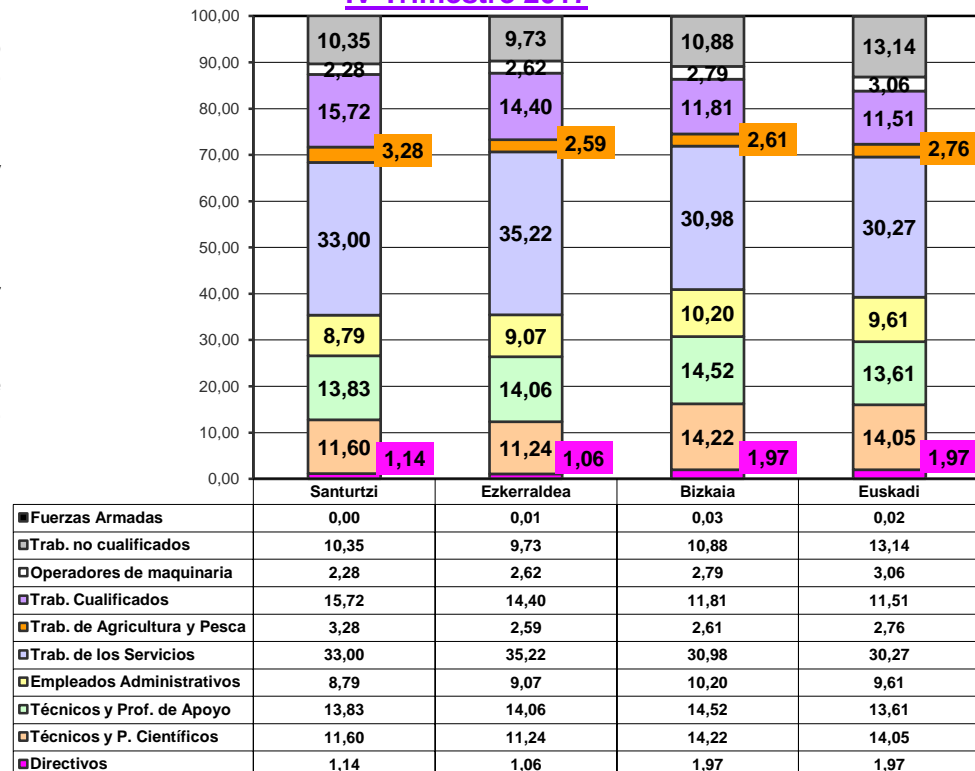


Gráfico 4.5.

Fuente: Lanbide

IV. REALIDAD SOCIOLABORAL

8- Población parada según sector de actividad. Periodo 2013-2017

	SANTURTZI									
	Diciembre 2013		Diciembre 2014		Diciembre 2015		Diciembre 2016		Diciembre 2017	
	Total	%	Total	%	Total	%	Total	%	Total	%
Agricultura	50	1,09	44	0,99	47	1,17	42	1,16	40	1,11
Industria	475	10,32	451	10,19	393	9,80	332	9,16	341	9,49
Construcción	830	18,03	748	16,90	664	16,55	518	14,30	475	13,22
Servicios	2.765	60,06	2.668	60,27	2.430	60,57	2.262	62,43	2.271	63,19
Sin empleo anterior	484	10,51	516	11,66	478	11,91	469	12,95	467	12,99
TOTAL POBLACIÓN PARADA	4.604	100,00	4.427	100,00	4.012	100,00	3.623	100,00	3.594	100,00

Tabla 4.10.

Fuente: SEPE

- Tal y como se ha comentado en páginas anteriores, desde 2013 la población parada en Santurtzi ha mantenido una tendencia decreciente, ya que en Diciembre de 2013 se registraron 4.604 personas paradas y desde entonces este número ha ido disminuyendo hasta los 3.594 de diciembre de 2017.
- Por sectores de actividad, es el de servicios el que mayor número de parados registra durante el periodo de tiempo analizado. Así, si en Diciembre de 2013 supuso el 60,06% de la población parada total, en Diciembre de 2017 el porcentaje llegó al 63,19%.
- Por el contrario, es en la agricultura donde menos población parada se viene registrando desde el año 2013, en torno al 1% del total.

- A lo largo del periodo analizado, la distribución de la población parada en los diferentes sectores de actividad muestra una cierta estabilidad.
- El sector que representa un mayor porcentaje son los servicios (63,19%) y, tras él, a gran distancia se sitúa la construcción (13,22%), que ha registrado una cierta reducción respecto al porcentaje que representaba en Diciembre de 2013 (18,03%).
- Cabe destacar el aumento de la proporción de personas paradas que no tenían un empleo anterior, ya que ha pasado de representar en 2013 el 10,51% de la población parada total, a suponer en 2017 el 12,99%.

Población parada según sector de actividad (%), Diciembre 2017

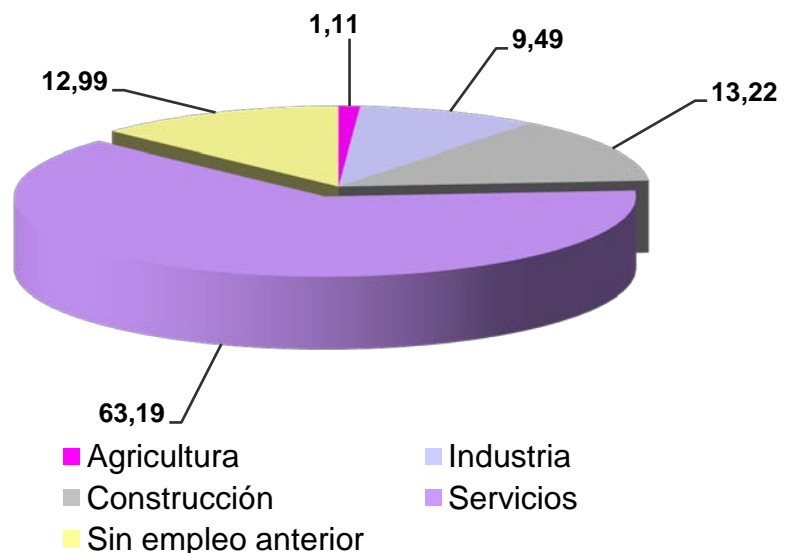


Gráfico 4.6.

Fuente: SEPE

IV. REALIDAD SOCIOLABORAL

9-. Población parada por actividad económica. Periodo 2016-2017

SANTURTZI			
	IV Trimestre 16	IV Trimestre 17	Var. 17/16 (%)
Primarias	42	40	-4,76
Extractivas	3	0	-100,00
Manufacturas	298	310	4,03
Energía	31	31	0,00
Construcción	518	475	-8,30
Comercio y Hostelería	871	869	-0,23
Transportes, Informática y Comunicaciones	158	132	-16,46
Seguros y Finanzas, Servicios a Empresas	600	636	6,00
Otros Servicios	633	634	0,16
Sin empleo anterior	469	467	-0,43
TOTAL POBLACIÓN PARADA	3.623	3.594	-0,80

Tabla 4.11.

Fuente: Lanbide

- Tanto en el último trimestre de 2016 como en el de 2017 la mayor concentración de población parada en el municipio de Santurtzi se registró en comercio y hostelería.
- Todas las actividades económicas han registrado reducciones entre su población parada, salvo los sectores de manufacturas, seguros y finanzas y servicios a empresas y otros servicios.
- Destacan las reducciones del paro en los sectores de industrias extractivas (aunque irrelevante en términos absolutos), transportes, informática y comunicaciones (14,46%) y construcción (8,30%).
- Comparativamente con Ezkerraldea, la distribución de la población parada de Santurtzi por actividad económica presentó en el último trimestre de 2017 un patrón muy similar.
- Respecto a Bizkaia y Euskadi, Santurtzi registró una menor concentración de paro en seguros y finanzas, (17,70%) y una mayor concentración en la construcción (13,22%).

Distribución de la población parada por actividad económica (%), IV Trimestre 2017

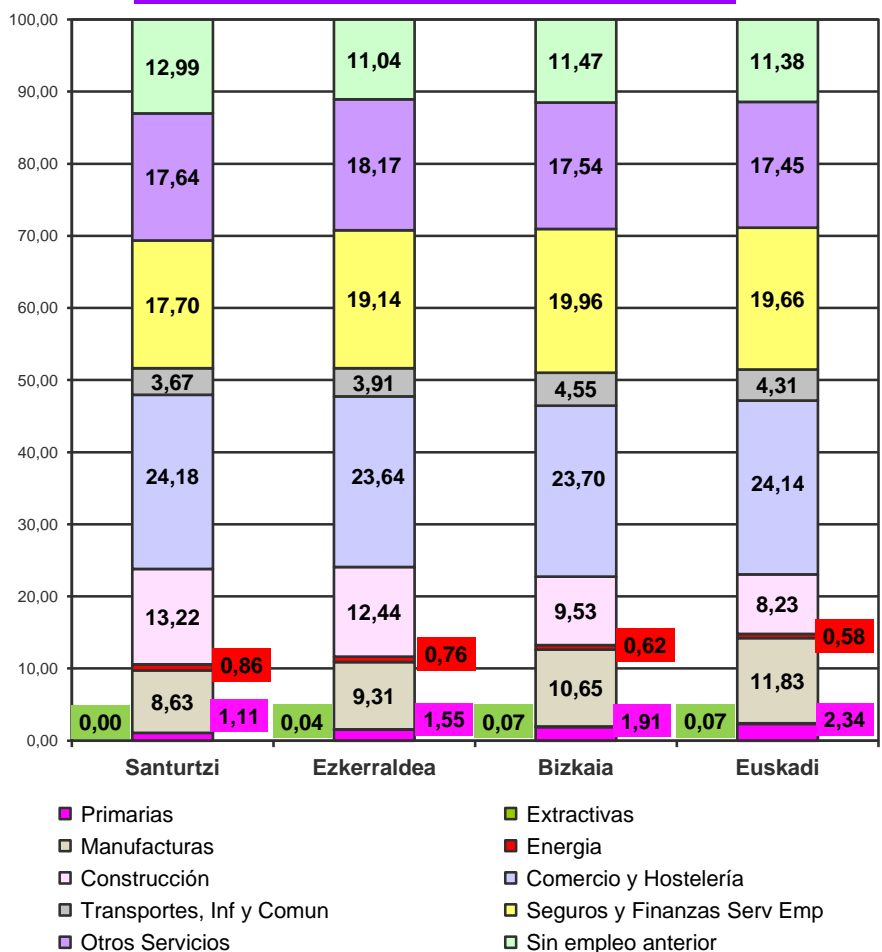


Gráfico 4.7.

Fuente: Lanbide

IV. REALIDAD SOCIOLABORAL

10- Población parada por niveles académicos. Periodo 2016-2017

SANTURTZI			
	IV Trimestre 16	IV Trimestre 17	Var. 17/16 (%)
Sin Alfabetizar	9	8	-11,11
Estudios Primarios	637	640	0,47
Certificado Escolar	929	903	-2,80
ESO	792	785	-0,88
Bachiller	241	234	-2,90
FP	664	667	0,45
GRADO SUPERIOR	244	234	-4,10
GRADO MEDIO	107	123	14,95
TOTAL POBLACIÓN PARADA	3.623	3.594	-0,80

Tabla 4.12.

Fuente: Lanbide

- La población parada de Santurtzi viene concentrándose en aquellas personas que, por nivel académico, consiguieron el certificado escolar (en el último trimestre del 2017, 903 personas), seguidas por las que terminaron los estudios de ESO (785) y las que iniciaron y/o finalizaron estudios profesionales y primarios (667 y 640 respectivamente).
- Comparativamente con el último trimestre de 2016, los mayores descensos de la población parada se registraron en las personas sin alfabetizar (aunque es cifra menos relevante en términos absolutos) y en las personas con estudios de grado superior (-4,10%).
- En cambio, el desempleo se incrementó en el colectivo de personas con grado medio (14,95%).

- En Santurtzi se observa una mayor proporción de población parada en el colectivo de personas con certificado escolar con el 25,13%, ya que en Ezkerraldea representan el 21,71% del total, en Bizkaia el 17,90%, y en Euskadi el 19,01%.
- En cambio, en Bizkaia y Euskadi se registró mayor población parada entre las personas con estudios de Grado Superior y de Bachiller.

Distribución de la población parada por niveles académicos (%), IV Trimestre 2017

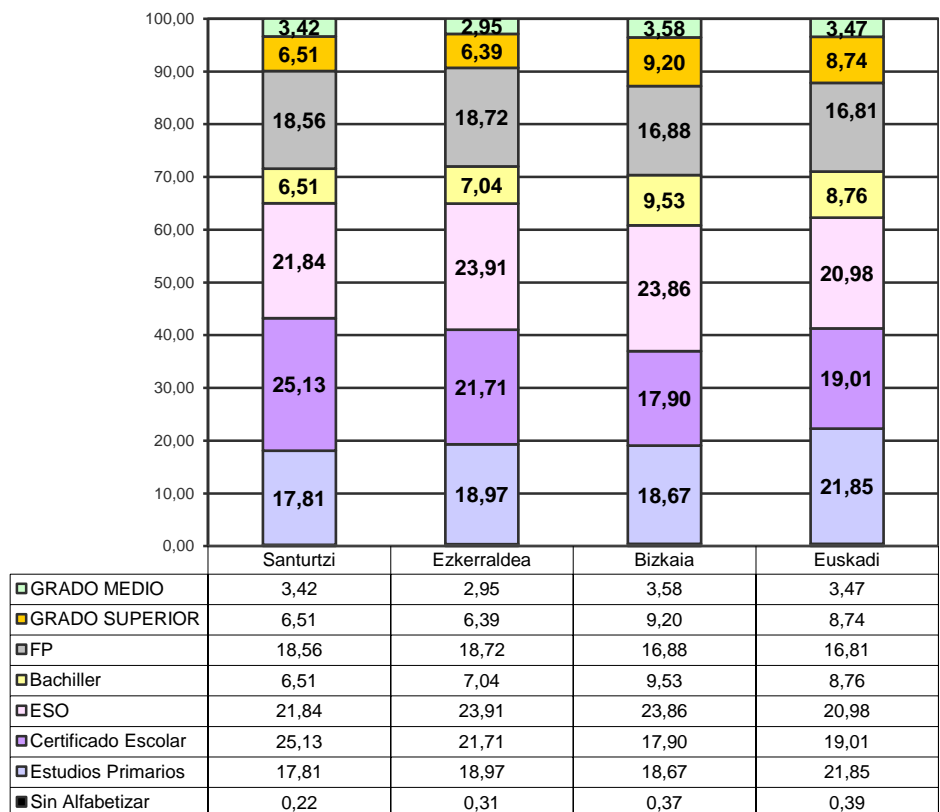


Gráfico 4.8.

FUENTE: Lanbide

IV. REALIDAD SOCIOLABORAL

11- Contratos de trabajo registrados según sexo y tipo de contrato. Periodo 2013-2017

	SANTURTZI									
	2013		2014		2015		2016		2017	
	Total	%	Total	%	Total	%	Total	%	Total	%
HOMBRES										
Inic. Indefinido	162	2,20	219	2,59	237	2,75	235	2,42	221	0,88
Inic. Temporal	3.349	45,45	3.901	46,11	3.699	42,98	4.309	44,29	19.244	76,79
Convertido en Indefinido	90	1,22	55	0,65	70	0,81	77	0,79	95	0,38
MUJERES										
Inic. Indefinido	215	2,92	213	2,52	251	2,92	213	2,19	204	0,81
Inic. Temporal	3.484	47,29	4.018	47,49	4.287	49,81	4.820	49,55	5.187	20,70
Convertido en Indefinido	68	0,92	54	0,64	63	0,73	74	0,76	110	0,44
TOTAL CONTRATOS	7.368	100,00	8.460	100,00	8.607	100,00	9.728	100,00	25.061	100,00

Tabla 4.13.

Fuente: SEPE

- A lo largo del periodo 2013-2017, el número total de contratos registrados por año en el municipio de Santurtzi ha crecido en 17.693, puesto que en 2013 se registraron 7.368 contratos y en 2017 un total de 25.061. Este incremento se concentra en los contratos temporales del colectivo de hombres.

Evolución del nº de contratos registrados, 2013-2017

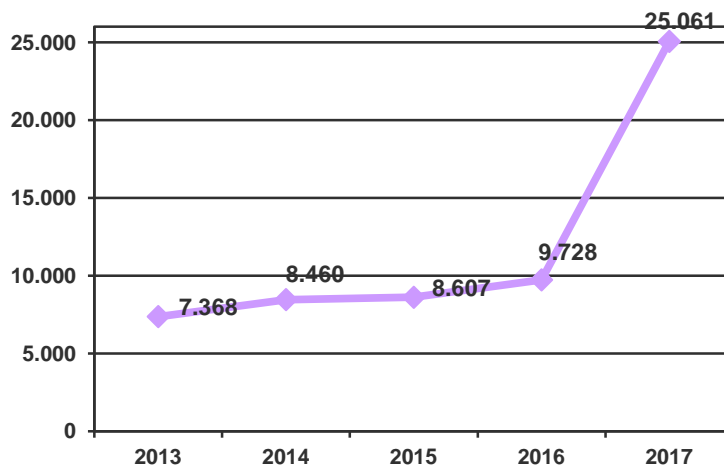


Gráfico 4.9.

Fuente: SEPE

- Desde 2013 la evolución del número de contratos registrados en Santurtzi ha seguido una tendencia positiva.
- Entre 2013 y 2016 la contratación de mujeres superó netamente la contratación de hombres. Sin embargo, en 2017 el fuerte incremento de contratos se concentra en el colectivo de hombres, 19.560 contratos, muy superior a los contratos de mujeres, 5.501.

IV. REALIDAD SOCIOLABORAL

11- Contratos de trabajo registrados según sexo y tipo de contrato. Periodo 2013-2017

Contratos registrados según su naturaleza (%), 2017

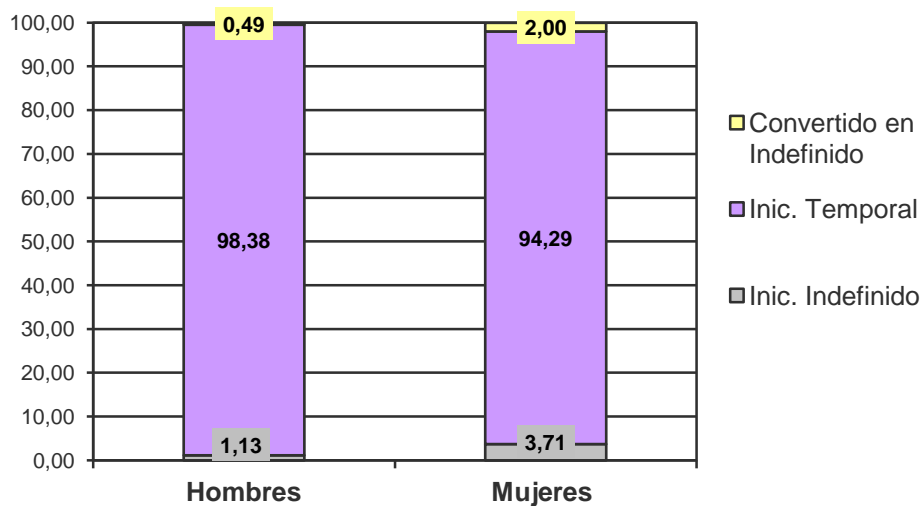


Gráfico 4.10.

Fuente: SEPE

- Respecto a los tipos de contrato registrados en Santurtzi desde el año 2013, éstos son, en su mayoría, de tipo temporal, tanto para hombres como para mujeres.
- De hecho, en 2017, los hombres contratados de manera temporal representaron el 98,38% sobre el total de hombres contratados, mientras que en las mujeres se alcanzó un nivel del 94,29%.

IV. REALIDAD SOCIOLABORAL

12- Contratos de trabajo registrados según sector de actividad. Periodo 2013-2017

	SANTURTZI									
	2013		2014		2015		2016		2017	
	Total	%	Total	%	Total	%	Total	%	Total	%
Agricultura	23	0,27	13	0,15	14	0,14	14	0,14	15	0,06
Industria	889	10,51	549	6,38	472	4,85	472	4,85	575	2,29
Construcción	646	7,64	582	6,76	490	5,04	490	5,04	676	2,70
Servicios	6.902	81,58	7.463	86,71	8.752	89,97	8.752	89,97	23.795	94,95
TOTAL CONTRATOS	7.368	100,00	8.460	100,00	8.607	100,00	9.728	100,00	25.061	100,00

Tabla 4.14.

Fuente: SEPE

- Como se ha comentado anteriormente, a lo largo del periodo 2013-2017 el número total de contratos registrados en el municipio de Santurtzi ha crecido en 17.693.
- Por sectores de actividad, destaca la fuerte concentración del número total de contratos que se mantiene en todo el periodo analizado en el sector servicios; en 2017, este sector concentró el 94,95% del total de contratos laborales registrados, un porcentaje netamente superior al registrado en 2013, cuando este sector representó el 81,58%.

Contratos registrados según sector de actividad (%), 2017

- Por su parte, la construcción y la industria y son los sectores que, en segundo y tercer lugar, registraron el mayor número de contratos.
- En este sentido, se observa que la industria ha perdido peso en cuanto a número de contratos ya que si en 2013 supuso el 10,51% de la contratación total, en 2017 ese porcentaje se ha reducido hasta el 2,29%.
- Lo mismo sucede con la construcción, que ha pasado de representar el 7,64% de los contratos en 2013 al 2,70% en 2017.
- Por último, cabe destacar, el papel poco relevante que ha jugado la agricultura a la hora de formalizar contratos en el municipio de Santurtzi.

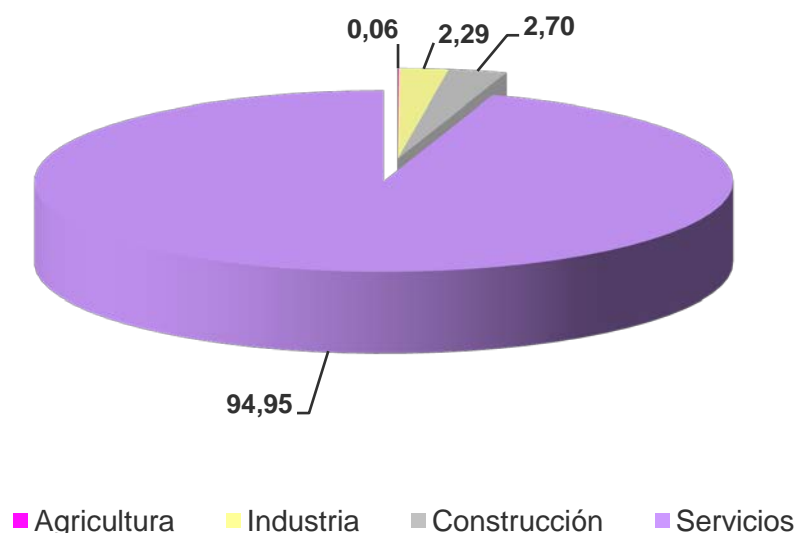


Gráfico 4.11.

Fuente: SEPE

IV. REALIDAD SOCIOLABORAL

13- Contratos de trabajo registrados según sexo. Junio 2018

- En el mes de Junio de 2018, el número total de contratos registrados en el municipio de Santurtzi llegó a 2.336.
- Más del 80%, 1.896 contratos, fueron firmados con hombres.

Contratos registrados Junio 18			
	Total	Hombres	Mujeres
Total contratos	2.336	1.896	440
%	100,00	81,16	18,84

Tabla 4.15.

Fuente: LANBIDE

Distribución de los contratos registrados según sexo (%), Junio 2018

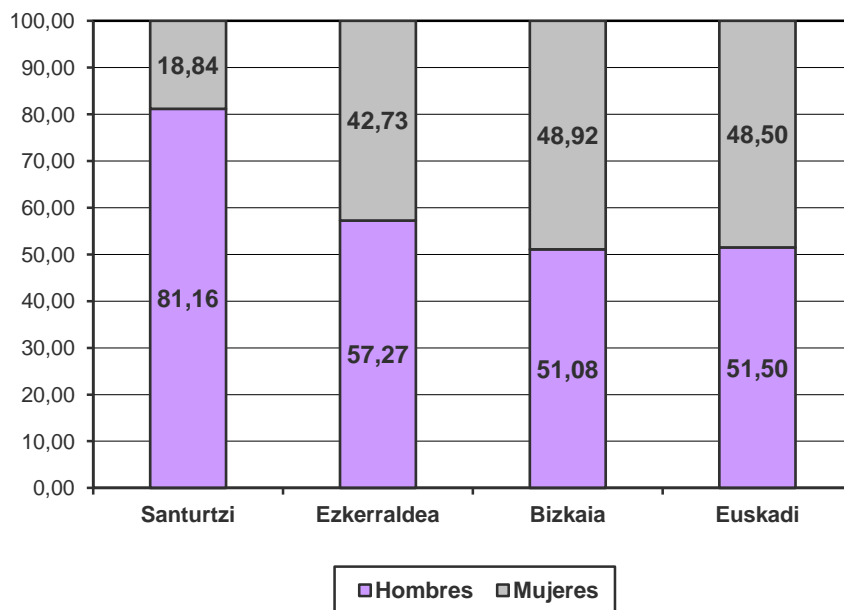


Gráfico 4.12.

Fuente: LANBIDE

- Como se ha mencionado, en Junio de 2018 se registró una mayor concentración de contratos en el colectivo de hombres que en el de mujeres en Santurtzi, 81,16%.
- Este porcentaje es muy superior al registrado en los otros ámbitos territoriales analizados, 57,27% en Ezkerraldea, 51,08% en Bizkaia y 51,50% en Euskadi.

IV. REALIDAD SOCIOLABORAL

14- Contratos de trabajo registrados según edad. Junio 2018

SANTURTZI	< 20	20-24	25-29	30-44	45 y más	Total
Total	16	110	221	1.613	376	2.336
%	0,68	4,71	9,46	69,05	16,10	100,00

Tabla 4.16.

Fuente: Lanbide

- A lo largo de junio de 2018, se registraron en Santurtzi 2.336 contratos, de los cuales, el 69,05% tuvo como finalidad la contratación de personas de edades comprendidas entre los 30 y 44 años.
- Por su parte, las personas de 45 años o más representaron el 16,10% sobre el total de contratos, mientras que el colectivo entre 25 y 29 años representaron el 9,46%.
- El grupo que menos contratos registró en este mes fue el de personas de menos de 20 años (0,68%), seguido del de personas entre 20 y 24 años (4,71%).

Distribución de los contratos registrados según edad (%), Junio 2018

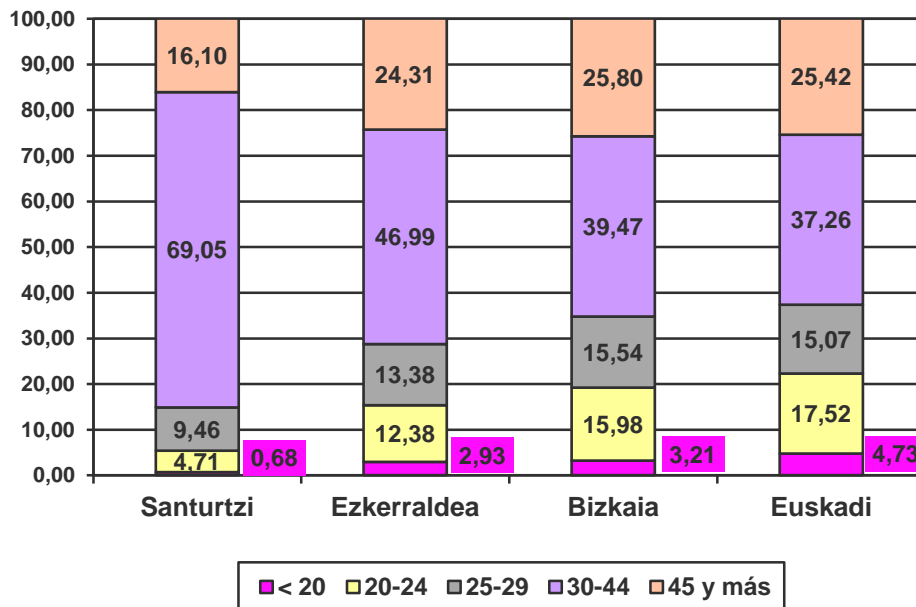


Gráfico 4.13.

Fuente: Lanbide

- Tal y como ocurrió en Santurtzi, también Ezkerraldea, Bizkaia y Euskadi en junio de 2018 se registró una mayor contratación entre las personas de edades comprendidas entre los 30 y 44 años, aunque en porcentajes inferiores.
- En cambio si en Santurtzi los contratos registrados con la población de 45 o más años representaron el 16,10% del total de contratos, en Ezkerraldea, Bizkaia y Euskadi representaron porcentajes muy superiores, con valores en torno al 24-25%.
- Lo mismo sucede con los contratos con el colectivo de 25 a 29 años, ya que si en Santurtzi supusieron el 9,46% del total de contratos, en Ezkerraldea, Bizkaia y Euskadi se situaron entre el 13 y el 15%.

IV. REALIDAD SOCIOLABORAL

15- Contratos de trabajo registrados según nivel académico. Junio 2018

SANTURTZI		
	Total	%
Sin Estudios	17	0,73
Estudios Primarios Incompletos	38	1,63
Primera Etapa Secundaria sin Título de Graduado Escolar	159	6,81
Primera Etapa Secundaria con Título de Graduado Escolar	668	28,60
Enseñanzas de Bachillerato	391	16,74
Formación Profesional Grado Medio	435	18,62
Formación Profesional Grado Superior	283	12,11
Diplomado, Licenciado y Estudios de Grado	327	14,00
Doctorado y Máster Universitario	18	0,77
Sin especificar	0	0,00
TOTAL CONTRATOS REGISTRADOS	2.336	100,00

Tabla 4.17.

Fuente: Lanbide

- De los 2.336 contratos registrados en Santurtzi durante junio de 2018, según nivel académico, el 28,60% correspondió a contratos de personas de la primera etapa de Secundaria con título de Graduado Escolar. En segundo lugar se sitúan las personas con formación profesional de Grado Medio y Bachillerato, que suponen el 18,62% y el 16,74% respectivamente.
- Por el contrario, los contratos de personas con doctorado y máster universitario apenas representaron el 0,77% del total.

Distribución de los contratos registrados según nivel académico (%). Junio 2018

- En todos los ámbitos geográficos analizados destaca la contratación de personas con título de Enseñanza Secundaria.
- También destaca que en todos ellos, el segundo grupo que más contratos registra es el de personas con Bachillerato, aunque en Santurtzi el porcentaje es inferior, 16,74%. En Euskadi este porcentaje es superior, 22,30%.

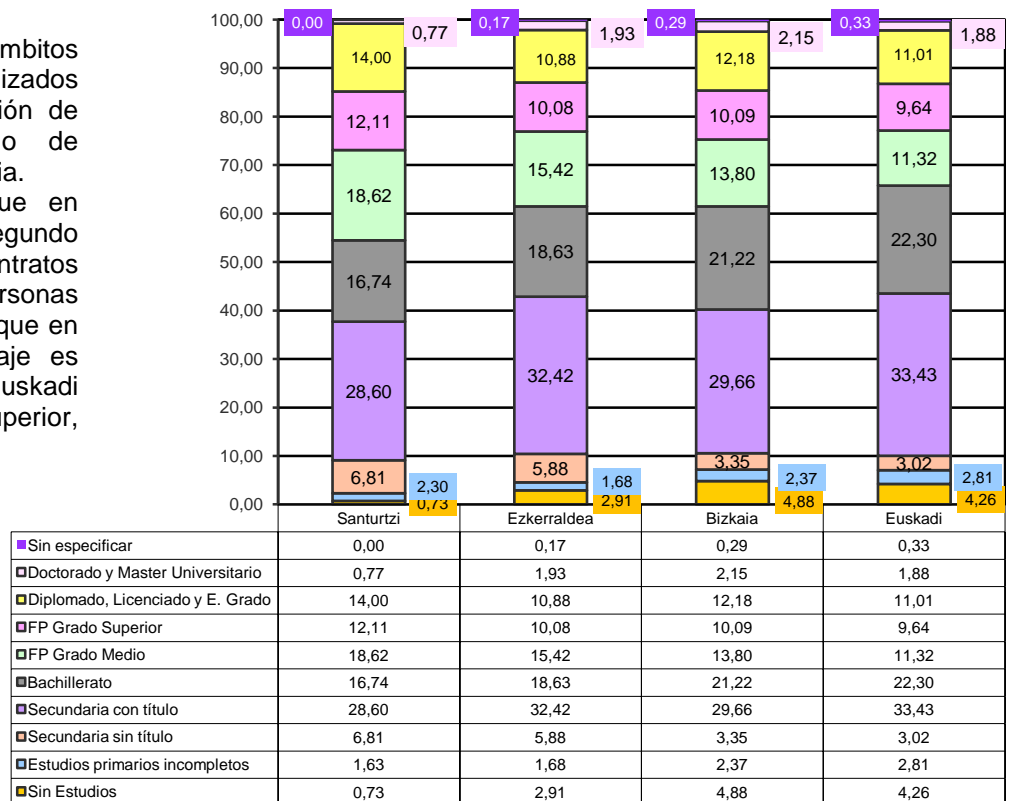


Gráfico 4.14.

Fuente: Lanbide

IV. REALIDAD SOCIOLABORAL

16- Contratos de trabajo registrados por actividad económica. Junio 2018

%	SANTURTZI	Ezkerraldea	Bizkaia	Euskadi
Agricultura, ganadería, silvicultura, pesca	0,04	0,02	0,40	2,00
Industrias extractivas	0,00	0,01	0,02	0,02
Industria manufacturera	2,27	7,61	14,06	15,78
Suministro energía eléctrica, gas, vapor	0,00	0,00	0,01	0,01
Suministro de agua, gestión de residuos	0,00	0,65	0,87	0,72
Construcción	1,63	3,56	4,02	3,39
Comercio al por mayor y al por menor; reparación	3,00	14,21	11,31	11,12
Transporte y almacenamiento	70,33	23,95	7,50	6,77
Hostelería	3,25	10,88	15,63	16,75
Información y comunicaciones	0,51	0,70	2,71	2,56
Actividades financieras y de seguros	0,17	0,32	0,48	0,40
Actividades inmobiliarias	0,00	0,16	0,15	0,15
Profesionales, científicas y técnicas	0,34	1,98	3,45	3,26
Actividades administrativas	2,95	12,83	12,24	10,92
Administración pública	0,26	0,98	1,36	1,67
Educación	0,77	3,79	4,32	4,58
Actividades sanitarias y de servicios sociales	12,24	12,09	12,60	10,89
Artísticas, recreativas y de entretenimiento	1,07	4,01	4,89	4,99
Otros servicios	0,56	1,23	2,65	2,54
Hogares como empleadores de personal	0,60	1,01	1,29	1,47
Organizaciones y organismos extraterritoriales	0,00	0,00	0,03	0,03

Tabla 4.18.

Fuente: Lanbide

- Los contratos de trabajo registrados en Santurtzi en junio de 2018 se concentraron, mayoritariamente, en actividades de transporte y almacenamiento (70,33% del total). También destaca la contratación en actividades sanitarias y de servicios sociales (12,24%).
- En Ezkerraldea, también la actividad de transporte y almacenamiento es la más relevante, aunque con un porcentaje muy inferior, 23,95%. Las siguientes actividades en el ranking en términos de contratación fueron las actividades administrativas con el 12,83% del total de contrataciones y las actividades sanitarias y de servicios sociales con el 12,09%.
- En el conjunto de Bizkaia y Euskadi la contratación en la actividad de hostelería se sitúa en primer lugar, representando el 15,63% y 16,75% del total respectivamente. También son relevantes los contratos en la industria manufacturera (14,06% y 15,78% respectivamente).

IV. REALIDAD SOCIOLABORAL

17- Contratos por ocupación y duración en días. Junio 2018

- La distribución de los contratos registrados en el municipio de Santurtzi en junio de 2018 muestra una mayor relevancia en la industria (63,96% sobre el total).
- En cambio, en los otros tres ámbitos geográficos, Ezkerraldea, Bizkaia y Euskadi, las ocupaciones más relevantes se encuadran en los servicios (28,47%, 31,92% y 31,37% sobre el total de contratos respectivamente).

Contratos registrados según ocupación (%), Junio 2018

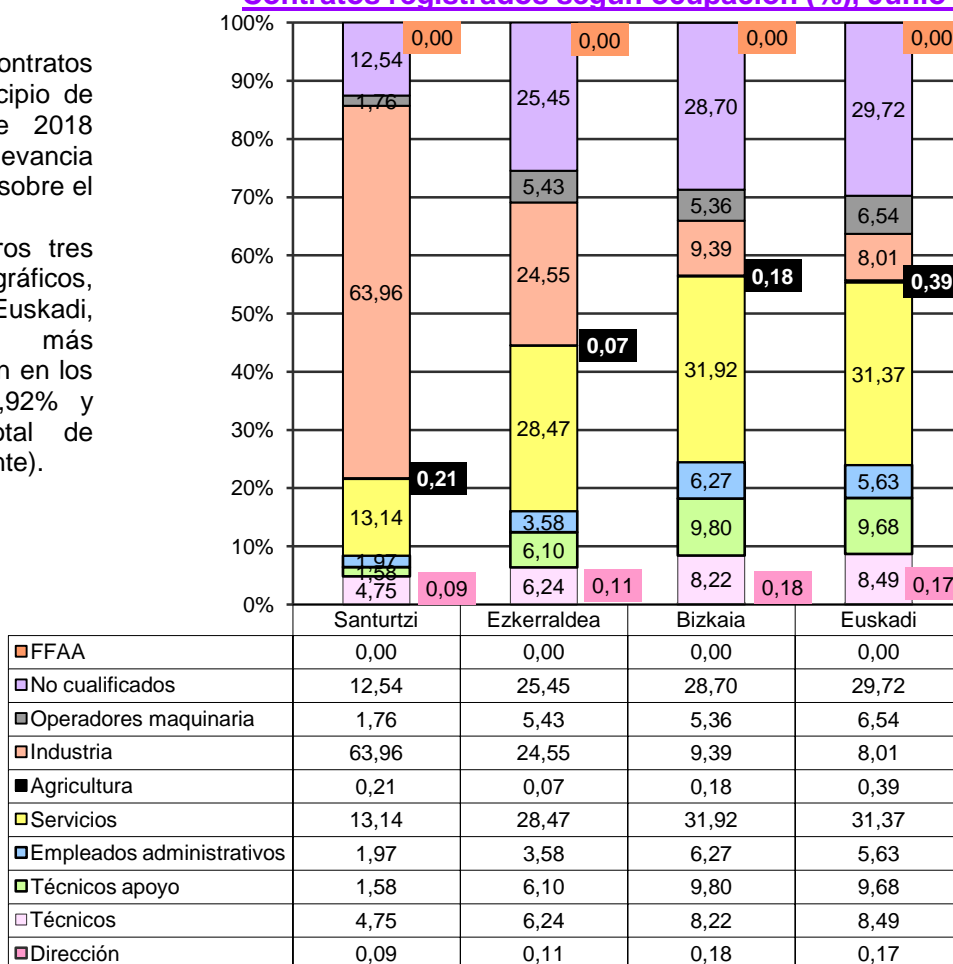


Gráfico 4.15.

Fuente: Lanbide

Duración en días de los contratos registrados	SANTURTZI	Ezkerraldea	Bizkaia	Euskadi
Dirección	6	18	46	81
Técnicos	17	27	27	34
Técnicos apoyo	41	48	44	50
Empleados administrativos	57	54	59	67
Servicios	25	32	27	30
Agricultura	252	210	82	47
Industria	1	18	42	67
Operadores maquinaria	24	58	56	53
No cualificados	16	21	21	22
FFAA	0	0	0	0
DURACIÓN MEDIA	19	41	41	41

Tabla 4.19.

Fuente: Lanbide

- La duración media de los contratos registrados en Santurtzi durante junio de 2018 fue de 19 días, muy inferior a la duración media de los contratos registrados en Ezkerraldea, Bizkaia y Euskadi (41 días).
- Las personas dedicadas a la agricultura y los empleados administrativos fueron las que firmaron contratos con mayor duración en Santurtzi (252 y 57 días respectivamente), seguidas de los técnicos de apoyo (41).

IV. REALIDAD SOCIOLABORAL

18- Personas contratadas según nivel académico. Junio 2018

SANTURTZI	Total	%
Sin Estudios	11	1,59
Estudios Primarios Incompletos	14	2,02
Primera Etapa Secundaria sin Título de Graduado Escolar	17	2,46
Primera Etapa Secundaria con Título de Graduado Escolar	240	34,68
Enseñanzas de Bachillerato	125	18,06
Formación Profesional Grado Medio	119	17,20
Formación Profesional Grado Superior	74	10,69
Diplomado, Licenciado y Estudios de Grado	82	11,85
Doctorado y Máster Universitario	10	1,45
Sin especificar	0	0,00
TOTAL PERSONAS CONTRATADAS	692	100,00

Tabla 4.20.

Fuente: Lanbide

- Si en junio de 2018 se registraron en Santurtzi 2.336 contratos, el número de personas contratadas en el mismo periodo alcanzó las 692 personas.
- Según nivel académico, el 34,68% de las personas contratadas contaba con la primera etapa de secundaria con Título de Graduado Escolar, el 18,06% con enseñanzas de bachillerato, el 17,20% con formación profesional de grado medio y el 11,85% con titulaciones de diplomado, licenciado y estudios de grado.
- Por el contrario, las personas con primera etapa de secundaria sin Título de Graduado Escolar, con estudios primarios incompletos, las que poseían Doctorado o Máster Universitario, y las que no cuentan con estudios son las que menos fueron contratadas.

Personas contratadas según nivel académico (%), Junio 2018

- Como en Santurtzi, también en Ezkerraldea, Bizkaia y en Euskadi las personas con el título de secundaria fueron contratadas en mayor medida.
- Por otra parte, la proporción de personas contratadas con título de bachillerato se situó en segundo lugar en todos los ámbitos territoriales analizados, aunque en Santurtzi la proporción en inferior a la registrada en Ezkerraldea, Bizkaia y Euskadi.

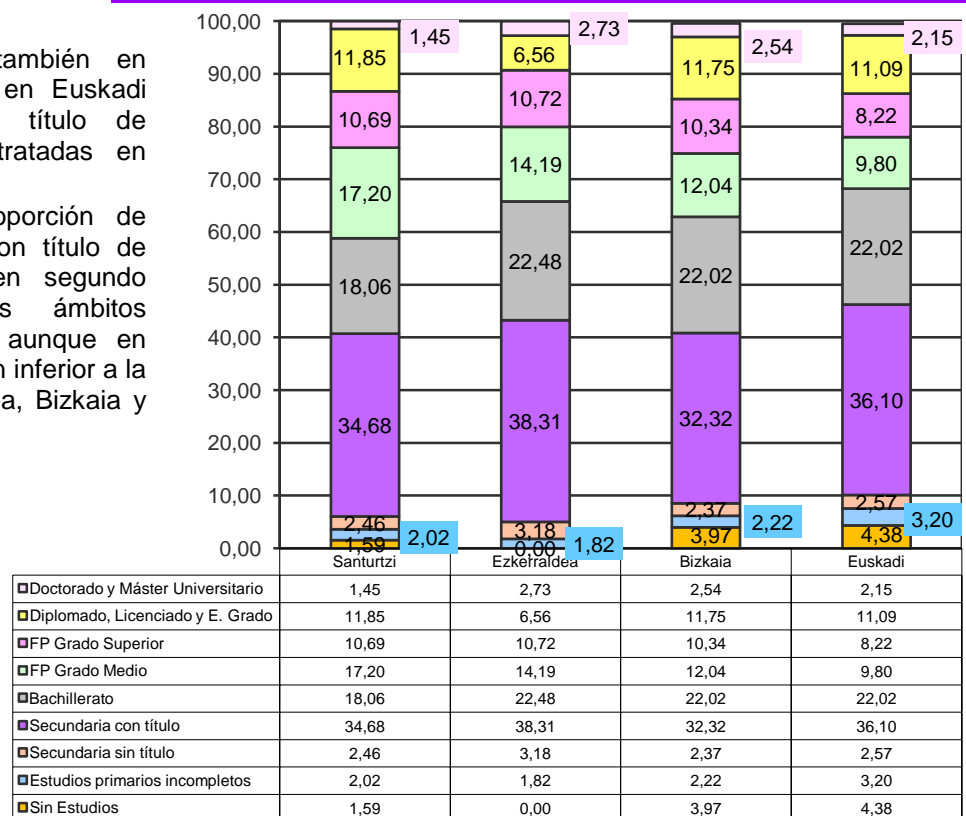


Gráfico 4.16.

Fuente: Lanbide

IV. REALIDAD SOCIOLABORAL

19- Expedientes activos de Renta de Garantía de Ingresos (RGI). Junio 2018

Zona geográfica de nacimiento	Nº	Santurtzi
		%
No consta	0	0,00
Apátrida	0	0,00
Unión Europea	98	5,22
Resto Europa	7	0,37
Magreb	131	6,98
África Subsahariana	117	6,23
Asia	8	0,43
América del Norte	0	0,00
América del Sur	151	8,04
Oceanía	1	0,05
Estado español	1.365	72,68
TOTAL	1.878	100

Tabla 4.21.

Fuente: LANBIDE

- Los expedientes activos de Renta de Garantía de Ingresos (RGI) en Santurtzi en junio de 2018 eran un total de 1.878. Las personas beneficiarias eran mayoritariamente nacidas en el Estado español, el 72,68%.
- El segundo lugar de origen más común para los beneficiarios de la RGI en Santurtzi fue América del Sur (8,04%).

Expedientes activos de RGI en Ezkerraldea, Junio 2018

- En la comarca de Ezkerraldea, en junio de 2018, Barakaldo se sitúa en un destacado primer lugar respecto al número de expedientes activos de RGI. Santurtzi se sitúa en segundo lugar.
- Portugalete y Sestao son los siguientes municipios en el ranking.

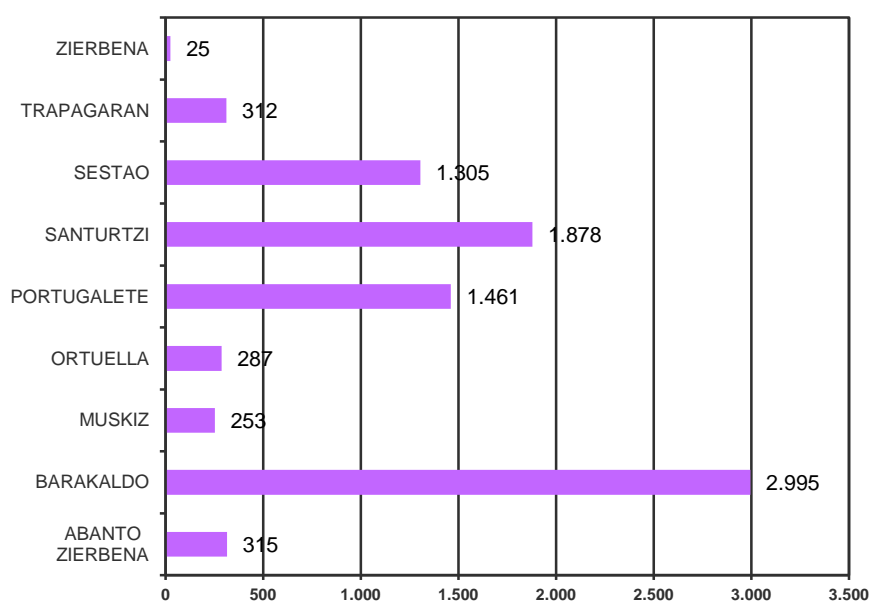


Gráfico 4.17.

Fuente: LANBIDE

GLOSARIO DE TÉRMINOS

CRECIMIENTO VEGETATIVO: Diferencia entre el número de nacimientos y el número de defunciones de una población.

DENSIDAD COMERCIAL MINORISTA: Número total de establecimientos de comercio minorista ubicados en un territorio. En su cálculo no se contemplan los establecimientos de comercio de vehículos de motor, motocicletas y ciclomotores y el comercio no realizado en establecimientos.

DENSIDAD DE POBLACIÓN: Es el número de habitantes del municipio dividido entre la superficie del mismo medida en Km² (Hab/ Km²).

ESTABLECIMIENTO: Unidad productora de bienes o servicios que desarrolla una o más actividades de carácter económico o social, bajo la responsabilidad de un titular o empresa, en un lugar, local o conjunto de locales conexos situados en un emplazamiento topográfico determinado. Si por sus propias características, las actividades no se ejercen en un emplazamiento fijo -transporte, construcción, alquileres, limpieza, actividades artísticas, etc.-, el establecimiento es el lugar desde donde se organizan o coordinan tales actividades, pudiendo, en último caso, referirse a la sede social o domicilio legal de la empresa o titular.

PRODUCTO INTERIOR BRUTO: Resultado final de la actividad productiva de las unidades de producción de un territorio. Puede definirse como la suma de los VAB de los diversos sectores institucionales o de las diferentes ramas de actividad, más los impuestos, menos las subvenciones sobre los productos (que no se asignan a los sectores y a las ramas de actividad). Mide, en definitiva, el valor monetario de la producción de bienes y servicios finales de un territorio.

PRODUCTO INTERIOR BRUTO PER CÁPITA: Producto Interior Bruto generado por habitante.

PRODUCTO INTERIOR BRUTO POR OCUPADO: Producto Interior Bruto generado por persona empleada. Se obtiene como cociente entre la riqueza generada en un territorio por las unidades económicas presentes en el mismo (PIB) y la población empleada en el conjunto de actividades económicas realizadas en el territorio.

RENDA DE GARANTÍA DE INGRESOS: Prestación periódica y de derecho subjetivo de naturaleza económica, dirigida a aquellas personas integradas en una Unidad de Convivencia que no disponga de ingresos suficientes para hacer frente tanto a los gastos asociados a las necesidades básicas, como a los gastos derivados de un proceso de inclusión laboral o social.

SALDO MIGRATORIO EXTERNO: Diferencia entre la entrada de personas procedentes de otro país –*inmigración*- y la salida de personas para dirigirse a otro país –*emigración*-.

SALDO MIGRATORIO INTERNO: Diferencia entre la entrada –*migraciones internas destino*- y salida –*migraciones internas origen*- de personas dentro de un territorio geográficamente definido (en este documento, se considera dentro del conjunto del Estado).

SALDO MIGRATORIO TOTAL: Diferencia entre la entrada y salida total de personas registradas en un mismo territorio.

SALDO NETO DE ESTABLECIMIENTOS: Diferencia entre altas (aperturas) y bajas (cierres) de establecimientos.

SUPERFICIE COMERCIAL MINORISTA POR HABITANTE: Cociente entre la suma de las superficies de venta de los establecimientos de comercio minorista ubicados en un territorio y su población total. En su cálculo no se contemplan los establecimientos de comercio de vehículos de motor, motocicletas y ciclomotores y el comercio no realizado en establecimientos.

TASA DE CREACIÓN DE NUEVOS ESTABLECIMIENTOS: Altas de nuevos establecimientos registradas en un territorio.

GLOSARIO DE TÉRMINOS

TASA DE PARO: Expresa el nivel de desocupación respecto a la población económicamente activa (personas de 16 o más años que son o están en disposición de convertirse en mano de obra para la producción de bienes o servicios. Se calcula, por tanto, como el cociente entre parados y activos (ocupados y parados).

VALOR AÑADIDO BRUTO: Representa el valor nuevo creado en el proceso productivo durante un periodo concreto. Corresponde a la diferencia entre la producción a precios de salida de fábrica y los inputs intermedios. Equivale, por tanto, a la suma del excedente bruto de explotación y los impuestos ligados a la producción, y descontándose las subvenciones. Si al VAB a precios de salida de fábrica para el total de la economía se le añade el IVA que grava los productos y los impuestos ligados a la importación, se obtiene el Producto Interior Bruto a precios de mercado.

VIVIENDAS FAMILIARES: Se considera vivienda familiar a toda habitación o conjunto de habitaciones y sus dependencias que ocupan un edificio o una parte estructuralmente separada del mismo y que, por la forma en que ha sido construida, reconstruida, transformada o adaptada, está destinada a ser habitada por una o varias personas, y en la fecha de la estadística, no se utiliza totalmente para otros fines. El recinto puede estar parcialmente destinado a otros fines (consulta médica, peluquería, sastrería, etc.); sin embargo, aquellos recintos construidos inicialmente como viviendas, pero que en la época de la estadística se utilizan exclusivamente para otros fines no se censan (viviendas que se han transformado totalmente en oficinas, talleres, almacenes, etc.). Las viviendas familiares están incluidas en la estadística con independencia de que estén ocupadas o no en la fecha de referencia, y se clasifican en principales (cuando se utilizan toda o la mayor parte del año como residencia habitual de una o más personas) y resto (secundarias, cuando se utilizan solamente parte del año, vacías cuando, sin encontrarse en estado ruinoso, habitualmente se encuentran deshabitadas y otras, cuando no pueden clasificarse en ninguna de las tres clases anteriores).

RELACIÓN DE TABLAS Y GRÁFICOS

TABLAS

I. REALIDAD DEMOGRÁFICA	3
Tabla 1.1. Población según sexo en Santurtzi.	3
Tabla 1.2. Población según distritos en Santurtzi.	4
Tabla 1.3. Población según sexo y edad en Santurtzi.	5
Tabla 1.4. Variación de la población según sexo y edad en Santurtzi.	5
Tabla 1.5. Población según sexo y edad.	6
Tabla 1.6. Población según sexo y nacionalidad (español/extranjero) en Santurtzi.	7
Tabla 1.7. Población por principales nacionalidades en Santurtzi.	8
Tabla 1.8. Población de Santurtzi según lugar de nacimiento.	9
Tabla 1.9. Movimiento natural de la población en ámbitos territoriales.	10
Tabla 1.10. Movimientos migratorios de la población en Santurtzi.	11
Tabla 1.11. Movimientos migratorios en ámbitos territoriales.	12
Tabla 1.12. Población de 10 y más años según nivel de instrucción en Santurtzi.	13
Tabla 1.13. Población de 10 y más años según nivel de instrucción en ámbitos territoriales.	13
Tabla 1.14. Alumnado de enseñanzas de régimen no universitario en Santurtzi.	15
Tabla 1.15. Distribución del alumnado: enseñanza pública/privada en Santurtzi.	15
Tabla 1.16. Alumnado de enseñanzas de régimen no universitario.	16
Tabla 1.17. Densidad de población en ámbitos territoriales.	17
Tabla 1.18. Viviendas familiares en Santurtzi.	18
II. ECONOMÍA DEL MUNICIPIO	19
Tabla 2.1. VAB por rama de actividad. Estructura económica en ámbitos territoriales (%).	19
Tabla 2.2. Producto Interior Bruto (PIB) per cápita en Santurtzi.	20
Tabla 2.3. Renta familiar media en ámbitos territoriales.	21
Tabla 2.4. Renta familiar media en ámbitos territoriales. Índice Euskadi=100.	21
Tabla 2.5. Renta personal media por sexo en ámbitos territoriales.	22
Tabla 2.6. Renta personal media en ámbitos territoriales. Índice Euskadi=100.	22
Tabla 2.7. Renta personal media de Ezkerraldea.	23
III. EMPRESAS DEL MUNICIPIO	24
Tabla 3.1. Número global de establecimientos en ámbitos territoriales.	24
Tabla 3.2. Número global de empleos en establecimientos en ámbitos territoriales.	24
Tabla 3.3. Establecimientos según sector de actividad en Santurtzi.	25
Tabla 3.4. Variación del número de establecimientos según CNAE-09 en Santurtzi.	27
Tabla 3.5. Saldo neto de establecimientos por miles de habitantes en Ezkerraldea.	28
Tabla 3.6. Tasa de creación de nuevos establecimientos en Ezkerraldea.	29
Tabla 3.7. Establecimientos según personalidad jurídica en Santurtzi.	30
Tabla 3.8. Establecimientos según estrato de empleo en Santurtzi.	31
Tabla 3.9. Empresas afiliadas a la Seguridad Social por actividad en Santurtzi.	32
Tabla 3.10. Empresas afiliadas a la Seguridad Social por régimen en Santurtzi.	33
Tabla 3.11. Densidad comercial minorista por miles de habitantes en Santurtzi.	34
Tabla 3.12. Superficie comercial minorista por habitante en Santurtzi.	35
IV. REALIDAD SOCIOLABORAL	36
Tabla 4.1. Personas afiliadas a la Seguridad Social por actividad en Santurtzi.	36
Tabla 4.2. Personas afiliadas a la Seguridad Social por régimen en Santurtzi.	37
Tabla 4.3. Tasa de paro en ámbitos territoriales.	38
Tabla 4.4. Población parada según sexo y edad en Santurtzi.	39
Tabla 4.5. Población parada por sexo en Santurtzi.	40
Tabla 4.6. Población parada por sexo en Santurtzi. Variación.	40
Tabla 4.7. Población parada por grupos de edad en Santurtzi.	41
Tabla 4.8. Población parada por grupos de edad y sexo en Santurtzi.	41
Tabla 4.9. Población parada por grupos profesionales en Santurtzi.	42
Tabla 4.10. Población según sector de actividad en Santurtzi.	43
Tabla 4.11. Población parada por actividad económica en Santurtzi.	44
Tabla 4.12. Población parada por niveles académicos en Santurtzi.	45
Tabla 4.13. Contratos de trabajo registrados según sexo y tipo de contrato en Santurtzi.	46
Tabla 4.14. Contratos de trabajo registrados según sector de actividad en Santurtzi.	48
Tabla 4.15. Contratos de trabajo registrados.	49
Tabla 4.16. Contratos de trabajo registrados según edad en Santurtzi.	50
Tabla 4.17. Contratos de trabajo registrados según nivel académico en Santurtzi.	51
Tabla 4.18. Contratos de trabajo registrados por actividad económica en ámbitos territoriales.	52
Tabla 4.19. Contratos por ocupación y duración en días en ámbitos territoriales.	53

RELACIÓN DE TABLAS Y GRÁFICOS

Tabla 4.20. Personas contratadas según nivel académico en Santurtzi.....	54
Tabla 4.21. Expedientes activos de RGI en Santurtzi.....	55

GRÁFICOS

I. REALIDAD DEMOGRÁFICA.....	3
Gráfico 1.1. Población según sexo en ámbitos territoriales.....	3
Gráfico 1.2. Población por distritos según sexo en Santurtzi.....	4
Gráfico 1.3. Población según edad (%) en Santurtzi.....	5
Gráfico 1.4. Población según sexo y edad en Santurtzi.....	6
Gráfico 1.5. Población según edad (%) en ámbitos territoriales.....	6
Gráfico 1.6. Población según nacionalidad (%) en ámbitos territoriales.....	7
Gráfico 1.7. Población extranjera en Santurtzi: principales nacionalidades (%).....	8
Gráfico 1.8. Población según lugar de nacimiento (%) en ámbitos territoriales.....	9
Gráfico 1.9. Evolución del número de nacimientos/defunciones en Santurtzi.....	10
Gráfico 1.10. Entrada de personas en Santurtzi.....	11
Gráfico 1.11. Salida de personas en Santurtzi.....	11
Gráfico 1.12. Entrada de personas en Santurtzi (%).....	12
Gráfico 1.13. Salida de personas en Santurtzi (%).....	12
Gráfico 1.14. Población de 10 y más años según nivel de instrucción en ámbitos territoriales (%).....	14
Gráfico 1.15. Distribución del alumnado de enseñanzas de régimen no universitario.....	16
Gráfico 1.16. Densidad de población en Ezkerraldea.....	17
Gráfico 1.17. Distribución de las viviendas familiares por ámbitos territoriales (%).....	18
II. ECONOMÍA DEL MUNICIPIO.....	19
Gráfico 2.1. Estructura económica (VAB) según rama de actividad en ámbitos territoriales (%).....	19
Gráfico 2.2. Estructura económica de Ezkerraldea (%).....	19
Gráfico 2.3. Evolución del PIB per cápita en ámbitos territoriales.....	20
Gráfico 2.4. PIB per cápita de Ezkerraldea. Variación (%).....	20
Gráfico 2.5. Renta familiar media de Ezkerraldea (euros).....	21
Gráfico 2.6. Renta personal media de Ezkerraldea (euros).....	22
III. EMPRESAS DEL MUNICIPIO.....	24
Gráfico 3.1. Establecimientos según sector de actividad en ámbitos territoriales (%).....	26
Gráfico 3.2. Evolución del saldo neto de establecimientos de Santurtzi.....	28
Gráfico 3.3. Evolución de la tasa de creación de nuevos establecimientos en Santurtzi.....	29
Gráfico 3.4. Distribución de los establecimientos por personalidad jurídica en ámbitos territoriales (%).....	30
Gráfico 3.5. Distribución de los establecimientos por estrato de empleo en ámbitos territoriales (%).....	31
Gráfico 3.6. Densidad comercial minorista por miles de habitantes.....	34
Gráfico 3.7. Superficie comercial minorista por habitante en Ezkerraldea (m2).....	35
IV. REALIDAD SOCIOLABORAL.....	36
Gráfico 4.1. Evolución de la tasa de paro en ámbitos territoriales.....	38
Gráfico 4.2. Evolución de la población parada en Santurtzi.....	39
Gráfico 4.3. Distribución de la población parada por sexo en ámbitos territoriales (%).....	40
Gráfico 4.4. Distribución de la población parada por grupos de edad en ámbitos territoriales (%).....	41
Gráfico 4.5. Distribución de la población parada por grupos profesionales (%).....	42
Gráfico 4.6. Paro registrado según sector de actividad en Santurtzi (%).....	43
Gráfico 4.7. Distribución de la población parada por actividad económica (%).....	44
Gráfico 4.8. Distribución de la población parada por niveles académicos (%).....	45
Gráfico 4.9. Evolución del número de contratos registrados en Santurtzi.....	46
Gráfico 4.10. Contratos registrados según su naturaleza en Santurtzi (%).....	47
Gráfico 4.11. Contratos registrados según sector de actividad en Santurtzi (%).....	48
Gráfico 4.12. Distribución de los contratos registrados según sexo en ámbitos territoriales (%).....	49
Gráfico 4.13. Distribución de los contratos registrados según edad en ámbitos territoriales.....	50
Gráfico 4.14. Distribución de los contratos registrados según nivel académico.....	51
Gráfico 4.15. Contratos registrados según ocupación (%).....	53
Gráfico 4.16. Personas contratadas según nivel académico (%) en ámbitos territoriales.....	54
Gráfico 4.17. Expedientes activos de RGI en Ezkerraldea.....	55